

MAGAZINE

CREIL SUD OISE

TOURISME



Ici, on n'a pas...

... les calanques provençales. **Mais on grimpe quand même sur des blocs de pierre taillée.**

Ici, on n'a pas d'océan bleu azur. **Mais on a quand même des étangs en camaïeu.**

Ici, on n'a pas le Mémorial de Caen. **On vit la vie d'un petit garçon qui a assisté au crash d'un bombardier en 1943.**

Ici, on ne navigue pas au large de plages paradisiaques. **Mais on est quand même hyper *optimist*.**

Parce que la Destination Creil Sud Oise ne se devine pas mais s'explore, nous vous invitons, à travers les pages de ce tout premier magazine touristique, à la découverte des Incontournables à visiter mais aussi des activités sportives, culturelles et de loisirs à faire en famille, entre amis, en solo, ou en amoureux. Au fil de votre lecture, vous partirez à la rencontre de figures locales qui content un lieu, une histoire, une anecdote et vous livrent un aspect étonnant ou insoupçonné de ce territoire méconnu. Entre ville et nature, eau et pierre, *Explorez Creil Sud Oise !*

Bonne lecture et belles découvertes !



Vous êtes habitant de l'Agglomération Creil Sud Oise ?
Profitez de **tarifs avantageux grâce au Pass'Agglo !**
Renseignements : www.creilsudoise.fr/mon-passagglo

p. 3 Se repérer dans Creil Sud Oise

p. 4 Vous aimez la randonnée

p. 6 Une Priurale nommée Abbatiale

p. 8 Retour aux sources

p. 10 En famille les pieds dans l'eau

p. 12 Vous sortez en famille avec les enfants

p. 13 Silence ça tourne à Creil Sud Oise !

p. 14 Le château de mon père

p. 16 Emmanuel, mémoire de la Clouterie Rivierre

p. 18 Au bonheur des grimpeurs

p. 20 Vous sortez entre amis

p. 21 Vous aimez le shopping

p. 22 Claude, la pierre dans le sang

p. 24 Vous sortez en amoureux

p. 25 Vous aimez l'eau

p. 26 Mémoire d'une guerre aérienne

p. 28 Un château à Creil

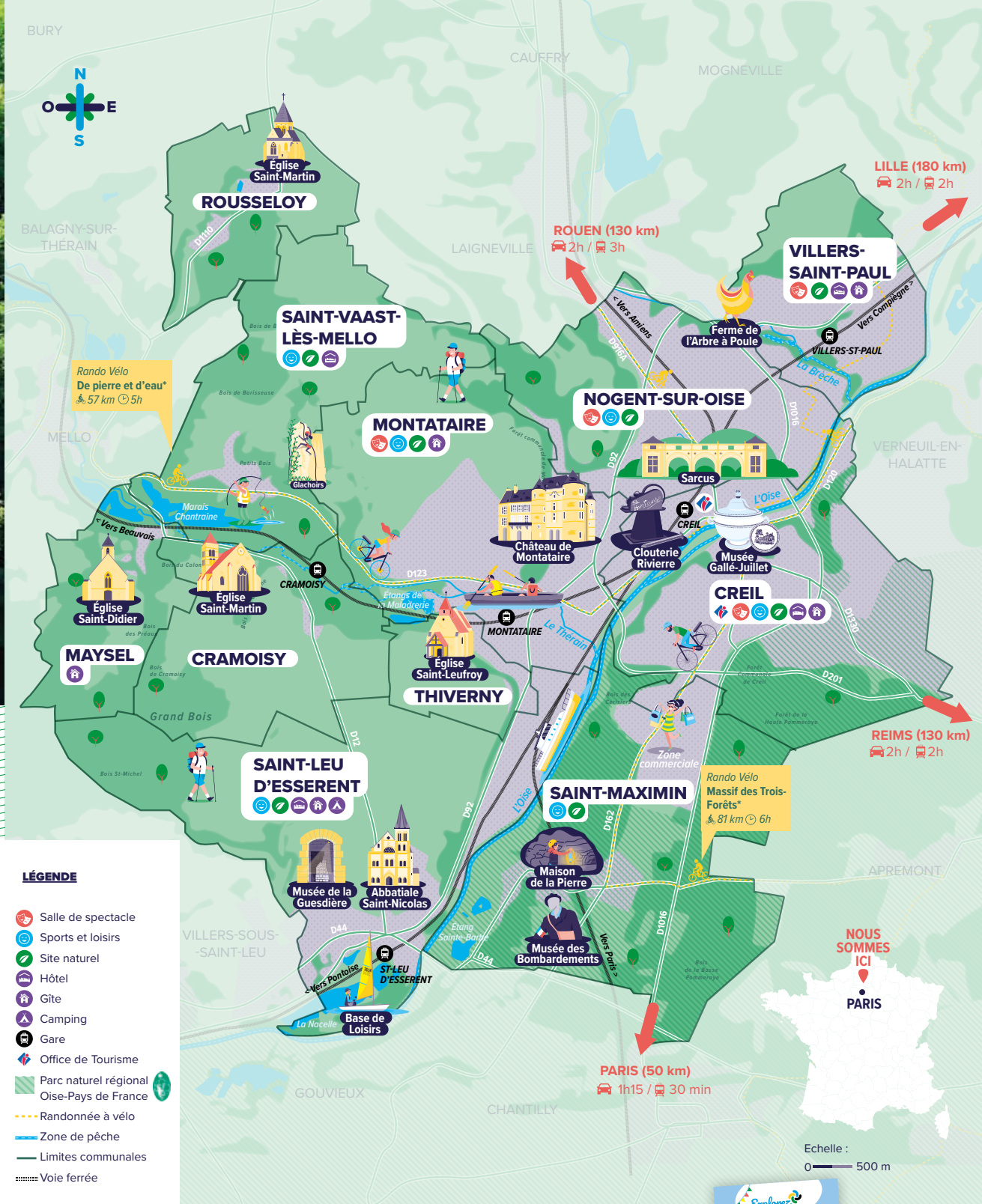
p. 30 Aventures au cœur de la nature

p. 32 Les temps forts de Creil Sud Oise

p. 33 Les lieux culturels

p. 34 Se repérer dans l'Oise

se repérer...



COMMENT VENIR ?

EN VOITURE

Paris : 1h15 (50 km)

Lille : 2h (180 km)

Amiens : 1h (100 km)

Autoroutes

A 1 Sortie n° 8 Senlis : 15 min (10 km)

A 16 Sortie n° 14 Beauvais : 40 min (45 km)

EN TRAIN

Paris - Creil : 30 min (50 trajets / jour)

Creil - Saint-Leu d'Esserent : 5 min

EN BUS

Le territoire est très bien desservi par les lignes de bus régulières, rendez-vous sur www.oise-mobilite.fr !

AVEC RÉZPOUCE



Un moyen sécurisé et convivial de faire de l'autostop pour se déplacer sur le territoire, rendez-vous sur www.rezopouce.fr !



Recevez un exemplaire papier de la carte touristique chez vous !



www.creilsudoise-tourisme.fr/brochures

VOUS AIMEZ *les randonnées*

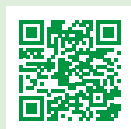
PARTEZ EN RANDONNÉE SUR DES CHEMINS BALISÉS ET PARCOUREZ DES PAYSAGES VERDOYANTS OÙ SE SUCCÈDENT FORÊTS, COURS D'EAU, CHAMPS ET BOIS, CARRIÈRES DE PIERRE ET ARCHITECTURE REMARQUABLE. LA DESTINATION CREIL SUD OISE OFFRE UN SUPERBE TERRAIN DE JEU POUR LES RANDONNEURS AGUERRIS, MAIS ÉGALEMENT POUR LES PROMENEURS EN QUÊTE DE MOMENTS PAISIBLES ET DE CONNEXION À LA NATURE.

© Creil Sud Oise Tourisme



Bon à savoir

Laissez-vous guider avec **MaRando®** ! Avec l'application MaRando, retrouvez tous les tracés GPX des parcours de randonnée de Creil Sud Oise, directement sur votre smartphone !



LA RANDONNÉE DES CARRIÈRES

Découvrez Saint-Vaast-lès-Mello, un joli village typique du sud de l'Oise avec ses lavoirs, son église classée monument historique, son étang aux camaïeux de verts et de bleus, avec un parcours faune-flore et son ancienne carrière à ciel ouvert : les Glachoirs (à découvrir p. 18).

Saint-Vaast-lès-Mello

📍 8,9 km ⌚ 2h10

À L'ORÉE DU BOIS SAINT-MICHEL

Trois villages de carrières se dévoilent à vous lors de cette belle randonnée qui vous fera découvrir les richesses patrimoniales locales et parcourir bois, champs et les berges du Thérain.

Maysel > Cramoisy > Saint-Vaast-lès-Mello > Maysel

📍 6,8 km ⌚ 2h

LA RANDONNÉE DES SOURCES

Bel équilibre entre nature et patrimoine, cette randonnée vous mènera à Rousseloy, où de nombreuses sources convergent, puis à Mello, jolie commune aux rues chargées d'Histoire. Ouvrez les yeux, vous apercevrez également d'anciennes carrières de pierre où la nature a repris ses droits !

Rousseloy > Mello > Saint-Vaast-lès-Mello > Rousseloy

📍 10,5 km ⌚ 3h

ENTRE CHAMPS ET VALLÉES

Bois, champs et patrimoine historique ponctuent la randonnée Entre champs et vallées. De l'enclos monastique de Saint-Leu d'Esserent datant du début du XI^e siècle, en passant par le quartier médiéval de Cramoisy, jusqu'à l'exploitation de la pierre extraite il y a encore quelques dizaines d'années, cette randonnée vous fera voyager dans le temps.

Thiverny > Saint-Leu d'Esserent > Cramoisy > Thiverny

📍 14,2 km ⌚ 4h

SUR LES PAS DES BÂTISSEURS

Lors d'une balade entre Saint-Leu d'Esserent et Saint-Maximin, partez à la découverte de ce qui fait la renommée de la Destination Creil Sud Oise : la pierre du Sud de l'Oise, extraite dans les deux communes et servant à la construction d'édifices remarquables. Pour découvrir le savoir-faire carrier et le monde souterrain, venez visiter la Maison de la Pierre située à Saint-Maximin (à découvrir p. 22).

Saint-Leu d'Esserent > Saint-Maximin > Saint-Leu d'Esserent

📍 8,1 km ⌚ 2h

LA CROIX MÉFROID

Au départ de Villers-Saint-Paul, cette randonnée au cœur de la nature vous fera découvrir une partie de la Vallée de l'Oise et vous pourrez admirer les vestiges du calvaire qui a donné son nom à ce lieu-dit.

Villers-Saint-Paul > Rieux > Angicourt > Mogneville > Monchy-Saint-Éloi

📍 11,5 km ⌚ 3h



> Téléchargez les circuits détaillés
www.creilsudoise-tourisme.fr/randonnee



Randonnez en toute convivialité

**Comité Départemental de Randonnée
Pédestre de l'Oise**

www.randonneeoise60.org

**Association Randonnée Nogentaise
Villersoise (ARNV)**

06 51 80 45 24

www.arn-nogentsuroise.com ⓘ

**Union des randonneurs et cyclotouristes
Creillois (URCC)**

Marche : Claudine Maréchal au 06 18 02 03 53

Vélo : Daniel Ronchi au 06 09 57 22 95

www.urcc.fr ⓘ



**Association des usagers du vélo, des voies
vertes et véloroutes des Vallées de l'Oise**

(AU5V)

03 44 60 11 63

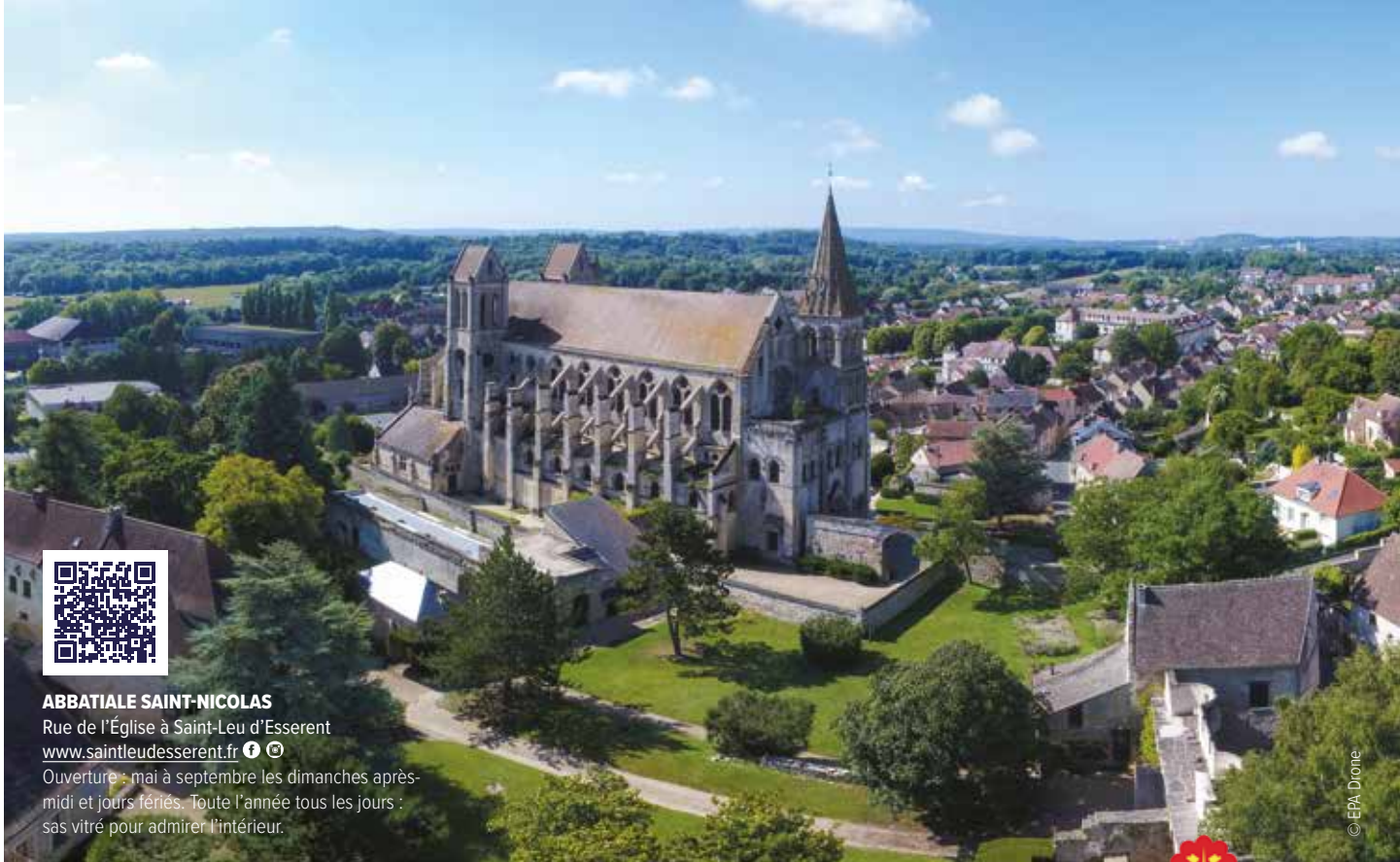
www.au5v.fr ⓘ

**Club de cyclotourisme de Villers-Saint-Paul
(CCVSP)**

www.ccvsp.fr



© Creil Sud Oise Tourisme



ABBATIALE SAINT-NICOLAS

Rue de l'Église à Saint-Leu d'Esserent

www.saintleudesserent.fr

Ouverture : mai à septembre les dimanches après-midi et jours fériés. Toute l'année tous les jours : sas vitré pour admirer l'intérieur.



Sites Clunisiens
Fédération Européenne

Une Prieurale nommée Abbatiale

Propos recueillis auprès de
Françoise Roy, guide.



ELLE SURPLOMBE SAINT-LEU D'ESSERENT ET LES BORDS DE L'OISE, TOUT LE MONDE LA VOIT, MAIS CONNAÎT-ON RÉELLEMENT SON HISTOIRE ET SES SECRETS ?

DÉCOUVREZ L'ABBATIALE SAINT-NICOLAS GRÂCE À FRANÇOISE ROY, GUIDE-CONFÉRENCIÈRE DES VILLES ET PAYS D'ART ET D'HISTOIRE POUR LA RÉGION HAUTS-DE-FRANCE.

Avant de devenir guide-conférencière, Françoise Roy travaillait dans le commerce. Une réorientation professionnelle s'est imposée à elle, et c'est tout naturellement qu'elle s'est dirigée vers sa passion pour l'histoire et ainsi devenir guide-conférencière. Elle tomba alors sous le charme de ce bel édifice qu'est l'Abbatiale Saint-Nicolas de Saint-Leu d'Esserent, particulièrement remarquable.

De l'art carolingien à l'art gothique en passant par le roman

Selon les hypothèses de Delphine Hanquiez, maître de conférence et docteur en histoire de l'art, l'Abbatiale a connu de grandes phases de construction, durant plusieurs siècles. Pour commencer, il y avait, au X^e siècle, une église qui prend de l'importance à la fin du XI^e siècle lorsqu'un prieuré clunisien est fondé en 1081. Les moines lancent alors une série de constructions, dont la première est celle de l'entrée actuelle de l'église avec un porche aux nombreuses baies. Dès 1160, les travaux du chœur débutent avec les chapelles arrondies qui surplombent la vallée de l'Oise. Enfin, la nef est bâtie au XIII^e siècle pour joindre le tout. Ainsi, si la première pierre a été posée durant le X^e siècle, ce n'est que plusieurs siècles plus tard que la structure, telle qu'on la connaît aujourd'hui, est montée. Et durant ces siècles, les modes architecturales évoluent énormément ! C'est ce qui rend aussi exceptionnelle cette Abbatiale : grâce à la diversité des courants architecturaux qui la composent, elle est aujourd'hui considérée comme un véritable joyau du passage de l'art roman à l'art gothique.

Une Abbatale qui n'en est pas une

« Cette église nous raconte aussi une histoire, confie Françoise Roy, celle des comtes de Dammartin. Hugues, seigneur qui, arrivé à la moitié de son existence, décide d'œuvrer pour son salut en donnant à l'évêque de Beauvais les terres de Saint-Leu et ainsi les offrir à l'ordre clunisien pour qu'un prieuré y soit fondé. » Son descendant, Renaud de Dammartin, un aristocrate typique de l'époque médiévale, appréciait faire la guerre et s'approprier des terres et des églises. Ainsi, il s'attira les foudres de l'Église qui l'excommunia. Pourtant, son gisant est toujours visible dans l'Abbatale, malgré son excommunication !

“Son gisant est (...) dans l'Abbatale, malgré son excommunication !”

C'est l'arrivée de l'ordre clunisien qui va décider de l'avenir de l'édifice, de sa grandeur et de son influence régionale. Dès le XII^e siècle, « ce monastère clunisien tient une place particulière auprès de la maison-mère de l'ordre à Cluny en Bourgogne, et bénéficie de protecteurs influents, comme le comte de Clermont, avoué du prieuré vers 1176. Il transféra la foire de sa châtellenie de Creil à Hescerent (Esserent) afin d'augmenter les revenus du monastère et ainsi reprendre les travaux de l'église ». Des quatre prieurés clunisiens existant dans la région, celui de Saint-Leu d'Esserent est le plus grand, plus grand même que la cathédrale de Senlis ! À cela il faut ajouter la présence du roi lors de sa fondation, confirmation s'il en est de son importance. Plus tard et jusqu'à nos jours, l'église sera communément appelée et connue sous le terme d'Abbatale, même si elle n'en sera jamais une.

Et son histoire ne s'arrête pas là...

L'Abbatale n'est pas épargnée par la Seconde Guerre mondiale, comme le raconte Françoise Roy : « En 1944, une bombe tombe sur la tour nord. Elle n'explose pas mais la déflagration a causé des dégâts. Cette bombe a été larguée par les alliés puisque c'est à Saint-Leu d'Esserent qu'étaient stockés les missiles V1 qui devaient aller détruire Londres ».

Pour Françoise, l'Abbatale Saint-Nicolas de Saint-Leu d'Esserent est « l'un des monuments les plus intéressants du patrimoine isarien car liée à l'histoire géographique, politique, religieuse et économique de sa région ». On pourrait encore écrire de nombreuses lignes sur les ornements, les chapiteaux, les tours, les clefs de voûte, les boiseries..., mais le mieux reste encore d'aller les découvrir lors d'une visite guidée : « Visiter ces lieux, c'est visiter l'histoire autrement, c'est tisser un lien tangible avec le passé grâce aux vestiges, témoins d'un temps lointain qui prend vie l'espace d'une visite ».

OÙ MANGER ?

Hôtel de l'Oise

Hôtel-Restaurant Logis de France, cuisine traditionnelle française

Menu à partir de 37 € / pers.

25 quai d'Amont à Saint-Leu d'Esserent

03 44 56 60 24

www.hotel-de-loise.com  

Pique-niquer à Saint-Leu d'Esserent

Sur les berges de l'Oise,

rue du Pont de Saint-Leu

Dans le Parc de la Garenne, au bord de l'étang, accessible par le chemin de la Litière.

Marché hebdomadaire

Rendez-vous le samedi matin sur la place de la République à Saint-Leu d'Esserent

COMPLÉTEZ VOTRE VISITE !

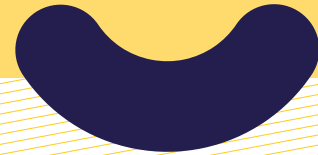
Vous êtes à moins de 15 km de l'Abbaye de

Royaumont, joyaux de l'ordre cistercien !

5 route de Chantilly à Asnières-sur-Oise

(Val-d'Oise)

www.royaumont.com  



Randonnée à proximité

Sur les pas des bâtisseurs

Saint-Leu d'Esserent > Saint-Maximin >

Saint-Leu d'Esserent

📍 8,1 km

🕒 2h

À découvrir p. 4



L'ancien prieuré

Situé juste à côté de l'Abbatale Saint-Nicolas, l'ancien Prieuré est aujourd'hui un domaine privé qui se visite au cours d'occasions très spéciales, comme les Journées des Patrimoine ou lors d'animations organisées par ses propriétaires. Passées les imposantes portes au style médiéval surmontées de créneaux, vous découvrirez les vestiges du Prieuré et pourrez descendre dans des souterrains creusés par les moines.

Le Prieuré de Saint-Leu d'Esserent

20 rue de l'Église à Saint-Leu d'Esserent

www.leprieure-saintleu.com



Un musée sur l'histoire locale

Le musée de la Guesdière vous donnera les clés pour comprendre le passé très riche de Saint-Leu d'Esserent, de l'époque médiévale jusqu'à la Seconde Guerre mondiale.

Le musée de la Guesdière

14 place de la Mairie à Saint-Leu d'Esserent

www.saintleudesserent.fr  

Le musée est actuellement en travaux.

Balade bucolique sur l'Oise

Embarquez à bord du My Lucy pour une croisière sur la rivière Oise !

Plusieurs fois par an, le My Lucy vous accueille pour des croisières à thème.

06 66 50 54 47 | www.croisiersdeloise.com

Retour aux sources



DES ANIMAUX DE LA FERME ÉLEVÉS AU GRAND AIR, DES FRUITS ET DES LÉGUMES CULTIVÉS AU RYTHME DES SAISONS, DES FORMATIONS SUR DES SAVOIRS ANCESTRAUX : 11^e GÉNÉRATION D'UNE FAMILLE DEPUIS 400 ANS À VILLERS-SAINT-PAUL, PATRICK ET MAGALI ANIMENT AVEC L'ARBRE À POULE UNE OASIS DE VERDURE À L'OMBRE DES HLM.



FERME DE L'ARBRE À POULE

28 rue Mortefontaine à Villers-Saint-Paul

www.larbreapoule.com

Vente à la ferme : mardi et vendredi de 17h à 19h et le samedi de 10h à 12h

© Creil Sud Oise Tourisme



Propos recueillis auprès de **Patrick Mancheron et Magali Haring**, propriétaires de la ferme.

Mes parents m'ont toujours dissuadé de devenir agriculteur... » Les chromosomes de la famille Mancheron en ont décidé autrement. Patrick, solide gaillard de 50 ans, est enseignant au lycée agricole de Ribécourt, titulaire d'un brevet de biologie technologie, spécialiste en maraîchage, horticulture et agronomie ! Comment résister à l'appel de la nature qui vous a bercé très tôt ?

Une histoire de famille

« Mes aïeux sont arrivés à Villers-Saint-Paul en 1612, cela fait 400 ans que nous occupons cette parcelle », raconte-t-il. Les Mancheron sont vigneron, laboureur, cultivateur, certains ont même été adjoints au maire. « Je suis le dernier représentant de la plus vieille famille ici », révèle-t-il.

Il était fatal qu'il allait poursuivre cette activité maraîchère au cœur d'une zone urbaine en expansion. « Nous aurions pu disparaître depuis longtemps, convient-il. Maintenant nous sommes plutôt dans l'air du temps. »

Pour faire vivre le site de 13 000 m², sa rencontre en 2005 avec Magali qui partage ses valeurs a été déterminante. Et leurs deux garçons jumeaux suivent leurs traces ! « J'ai toujours été au contact de la nature, avoue Magali. Le dimanche, c'était la chasse en famille et le travail du gibier en cuisine, le goût des bonnes choses. » Devenue aide-soignante en région parisienne, elle se ressourçait dans l'Aisne : « J'adorais aider à la ferme ».

Une fois formé, le couple peaufine son projet : « Nous voulions être autonome et ne rien perdre », résume Patrick. « Pour ouvrir notre ferme productive maraîchère, aux compétences de Patrick j'ai imposé mon amour des bêtes », glisse Magali. Légumes, fruits, animaux créent un écosystème harmonieux.

« Pendant ma grossesse, je voyais les HLM où vivaient les futurs copains de mes fils, et j'imaginai les inviter dans notre îlot de verdure », se souvient-elle.

Se nourrir à côté de chez soi

En 2009, la ferme familiale « l'Arbre à poule » ouvre sous forme associative. « Il n'y a pas de "s" à "poule" car c'est aller de l'arbre à la poule, du végétal à l'animal », souligne Magali. Patrick est reconnu agriculteur en 2014, Magali en 2016.

Leurs légumes cultivés au rythme des saisons sur sol vivant séduisent. « Une soixantaine de familles s'approvisionnent chaque semaine sur une centaine de clients réguliers », évalue Magali.

« Tout est aux normes et contrôlé. Pour nous, la qualité est plus importante que la quantité. Je fais du flux tendu : la salade qu'on vend était encore en terre un quart d'heure plus tôt », ajoute Patrick. Poulets, pintades, chapons, dindes, oies sont élevés à l'herbe.

Les années Covid limitant les déplacements, le public en veut plus sur un même site. « Nous sommes passés en SARL en 2022 pour développer la vente à la ferme sans intermédiaire avec une quinzaine de producteurs locaux », signale Patrick. Aux fruits, légumes, volailles, jus de pomme, sirops, confitures, herbes aromatiques, miel, tisanes de l'Arbre à poule s'ajoutent alors œufs, produits laitiers, pains bio, viande de bœuf et de porc.

Visiter la ferme et se former à la permaculture

Avec le label Bienvenue à la ferme, Vidocq et Cannelle les ânes, Églantine la vache, Orange et Clémentine les cochons, Crème et Coquine les chèvres, Robin et Maurice les boucs attirent les visiteurs à la ferme pédagogique. « C'est un vrai Ehpad pour animaux ici », s'amuse Magali. Le couple anime des stages sur la permaculture ou pour travailler la toison des animaux. Il aménage un second gîte après celui labellisé Gîte de France en 2018. « Et nous projetons d'ouvrir un petit musée sur la vie agricole autour de l'histoire de la commune », conclut Patrick.



© Creil Sud Oise Tourisme

Randonnée à proximité

La Croix Méfroid

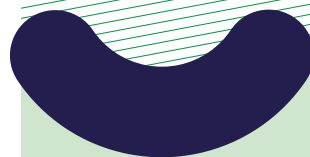
Villers-Saint-Paul > Rieux > Angicourt > Mogneville > Monchy-Saint-Éloi

📍 11,5 km

🕒 3h

À découvrir p. 4

“La salade qu'on vend était encore en terre un quart d'heure plus tôt”



OÙ MANGER ?

La Terrasse

Cuisine traditionnelle française
Plats entre 10 € et 20 € / pers.

1 rue Albert-Thomas à Villers-Saint-Paul
03 44 60 06 04

📍 Restaurant La Terrasse

Pique-niquer à Villers-Saint-Paul

Dans le Parc de la Brèche, 1 rue du Marais à Villers-Saint-Paul

OÙ DORMIR ?

Gîte L'Antre deux terres ★★★ 🏡 📍

1 chambre 3 personnes

À partir de 330 € la semaine

24 rue Aristide-Briand à Villers-Saint-Paul

www.gites-de-france-oise.fr 📍

Gîte Lin et l'hôte ★★★★★ 🏡 📍

2 chambres 4 personnes

À partir de 650 € la semaine

37 rue Jean-Jaurès à Villers-Saint-Paul

06 52 14 97 82 | www.linethote.fr

Hôtel Campanile Villers-Saint-Paul ★★★

À partir de 75 € la chambre

3 rue du Marais à Villers-Saint-Paul

creil-villers-saint-paul.campanile.com 📍

Hôtel Ibis Creil – Villers-Saint-Paul ★★★

À partir de 77 € la chambre

3 avenue des Pommiers à Villers-Saint-Paul

www.all.accor.com 📍

Hôtel Première Classe Creil – Villers-Saint-Paul ★

À partir de 53 € la chambre

5 rue du Marais à Villers-Saint-Paul

creil-villers-saint-paul.premiereclasse.com

Balades en petit train

Embarquez pour un voyage en train pas comme les autres ! Prenez place sur un train miniature et profitez d'une balade insolite sur un parcours de près de 1 000 mètres de rails, installés au cœur du Parc de la Brèche à Villers-Saint-Paul par les Amis de la Vapeur de l'Oise !

Les petits trains de la Brèche

Parc de la Brèche

1 rue du Marais à Villers-Saint-Paul

D'avril à septembre, une fois par mois

Dates et horaires sur le site www.villers-saint-paul.fr/agenda 📍 📱

En famille les pieds dans l'eau



BASE DE LOISIRS

19 rue de la Garenne à Saint-Leu d'Esserent

03 44 56 77 88

www.basestleu.com

Horaires d'ouverture et tarifs consultables sur le site web.



© Creil Sud Oise Tourisme



Propos recueillis auprès de
François Perraguin, directeur
de la Base de Loisirs.



PRÉPAREZ-VOUS À PLONGER
DANS UN MONDE DE LOISIRS
EN PLEINE NATURE, OÙ L'EAU
DEVIENT VOTRE ALLIÉE
ET LA VERDURE VOTRE
TERRAIN DE JEU. SI VOUS
ÊTES À LA RECHERCHE
D'UNE ESCAPADE
RAFRAÎCHISSANTE,
D'AVENTURES EN PLEIN
AIR ET DE MOMENTS DE
DÉTENTE EN FAMILLE, VOUS
ÊTES AU BON ENDROIT.



À l'origine, ce lieu ne ressemblait en rien à la destination de loisirs paisible que l'on connaît aujourd'hui. La Base de Loisirs de Saint-Leu d'Esserent était anciennement une gravière, exploitée pour ses précieuses ressources de gravier et de sable. Le site a connu une transformation remarquable au fil des décennies. Car l'extraction des particules minérales a progressivement libéré l'eau des sources qui s'est infiltrée par le sol et a transformé la carrière en zone aquatique.

Baignade, poney, accrobranche®... des activités pour tous

Les autorités locales ont entrepris un projet ambitieux de réhabilitation de la sablière en un espace de loisirs, après avoir racheté le lieu au Conseil départemental dans les années soixante-dix. Des arbres ont été plantés, des étangs ont été créés, et la nature a commencé à reprendre ses droits. La transformation s'est accélérée dans les années quatre-vingt-dix lorsque la Base a ouvert ses portes au public. Depuis lors, elle n'a cessé de s'enrichir en offrant une variété d'activités nautiques et terrestres pour le plus grand bonheur des visiteurs.

Une étendue d'eau constitue aujourd'hui la plus grande partie de l'espace aquatique. Elle permet de faire du canoë, du kayak, du paddle géant et bien sûr du pédalo.

Séparée par un talus, la partie baignade accueille aux beaux jours les nageurs qui viennent le plus souvent se détendre en famille. « *Mais ne vous fiez pas aux apparences, prévient François Perraguin, le directeur du site, car malgré la douceur de son étendue de sable qui descend lentement jusqu'à l'eau, le bassin atteint par endroit jusqu'à quatre mètres de profondeur !* »

La Base de Loisirs offre par ailleurs une multitude d'activités idéales pour une journée en famille, avec par exemple le Parc des Loups et ses 5 parcours d'accrobranche® et son Explor'Games® (à découvrir p. 30), un poney-club, une patinoire synthétique, une zone de tir à l'arc ou encore un Disc Golf. Les plus jeunes auront également leur lot de divertissements grâce aux aires de jeux spécialement conçues pour les enfants de 2 à 8 ans. Et pour parfaire cette journée en plein air, l'espace pique-nique, dont une partie est abritée, et les barbecues offrent un endroit idéal pour savourer un repas en famille.

Ouvert toute l'année

Ce havre de paix est ouvert à la promenade toute l'année, et ne ferme que deux semaines durant les fêtes de fin d'année. Il accueille des groupes scolaires mais aussi des centres aérés durant les vacances. « *Nombreux sont ceux qui viennent de départements limitrophes, précise François. Nos visiteurs apprécient ce lieu pour son atmosphère agréable, où l'on ne se marche pas les uns sur les autres. Nous privilégions la sécurité et le confort, car nous estimons que nos invités viennent pour se divertir mais aussi s'aérer.* »

**“Nous
privilégions
la sécurité et
le confort”**

Le succès et le bon fonctionnement de la Base de Loisirs de Saint-Leu d'Esserent sont le fruit d'une équipe dévouée et professionnelle. Le personnel technique assure l'entretien du parc, le personnel administratif contribue à la gestion des activités et la monitrice d'équitation, présente toute l'année, partage sa passion avec les cavaliers en herbe. En été, l'équipe s'agrandit avec l'arrivée de 10 maîtres-nageurs et de 6 agents techniques qui maintiennent les installations en parfait état de

fonctionnement. Cette équipe dédiée contribue à faire de cet espace de 45 ha un lieu familial exceptionnel, accueillant et sûr, où chaque visiteur peut se créer de précieux souvenirs.

La Base de Loisirs se transforme parfois aussi en espace de réception pour divers événements, toujours en accord avec ses valeurs liées aux plaisirs de la vie au grand air et à l'environnement. Elle accueille ainsi en septembre le Carnaval des Possibles, une grande fête populaire qui fait connaître les initiatives locales en faveur de l'environnement, notamment les enjeux autour de l'eau.

Et bien d'autres surprises restent à venir pour continuer à se divertir en famille, sur terre, à cheval ou dans l'eau !

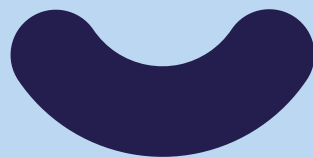


Club de voile

Essayez-vous au paddle, à l'optimist, au catamaran, à l'open bic ou encore au dériveur... et naviguez le nez au vent aux côtés de Bernard, président du Club de voile de Saint-Leu d'Esserent ! Le club propose des cours de voile toute l'année ainsi que des stages de quelques jours.

Base nautique et club de voile

Rue de la Garenne, accès par la RD 92 à Saint-Leu d'Esserent
06 81 11 44 95 | srcso@orange.fr | [SRCSO Saint Leu d'Esserent Voile](https://www.facebook.com/SRCSO-Saint-Leu-d-Esserent-Voile)



OÙ MANGER ?

Lusitalia

Pizzeria et distributeur de pizza-minute
Pizza entre 8 € et 17 € / pers.
4 place de la République à Saint-Leu d'Esserent
03 44 56 60 66
www.lusitalia.fr [f](https://www.facebook.com/lusitalia) [i](https://www.instagram.com/lusitalia)

Pique-niquer à Saint-Leu d'Esserent

Dans la Base de loisirs : des tables, bancs et barbecues sont à votre disposition !

Marché hebdomadaire

Rendez-vous le samedi matin sur la place de la République à Saint-Leu d'Esserent.

OÙ DORMIR ?

Camping de l'Abbatiale ★★

2 chambres 4 personnes
À partir de 355 € la semaine en mobil-home
39 rue Salvador-Allende à Saint-Leu d'Esserent
www.camping-abbatiale.com [f](https://www.facebook.com/camping-abbatiale)

Camping Campix

2 chambres 4 à 5 personnes
À partir de 85 € la nuit en bungalow
2 rue de la Goulette à Saint-Leu d'Esserent
www.campingcampix.com

COMPLÉTEZ VOTRE SÉJOUR !

Vous êtes à moins de 45 km d'une belle balade sur un cheval Henson, race très douce, en pleine forêt de Compiègne !

Avenue de l'Armistice à Compiègne
www.pole-equestre-compiegne.fr [f](https://www.facebook.com/pole-equestre-compiegne) [i](https://www.instagram.com/pole-equestre-compiegne)

Randonnée à proximité

Entre champs et vallées

Thiverny > Saint-Leu d'Esserent > Cramoisy > Thiverny
📍 14,2 km
🕒 4h
À découvrir p. 4





DES IDÉES DE SORTIES

pour une journée réussie en famille !



Fête ton anniversaire !

Vous recherchez une idée originale pour l'anniversaire de votre petit dernier ? Scannez le QR-code ci-dessous ou rendez-vous sur notre site web : www.creilsudoise-tourisme.fr/anniversaire pour découvrir tous les lieux qui peuvent organiser un super anniversaire à thème pour vos enfants et leurs amis ! Visite de musée, ateliers sportifs ou artistiques, Escape ou Explor'Games®, il y en a pour tous les goûts !



www.creilsudoise-tourisme.fr/anniversaire

VOUS AVEZ DES BOUTS DE CHOU ?

Pour bien démarrer la journée, rendez-vous à **Royal Kids** où vos enfants vont adorer explorer les structures de jeux, glisser sur les toboggans géants, sauter dans les piscines à balles... Pour le déjeuner, direction la **Zone commerciale de Saint-Maximin** où de nombreuses enseignes accueillent les enfants avec bienveillance et tout le matériel adapté ! Vous préférez faire un pique-nique ? Prenez place à l'une des tables du **Parc de la Brèche** à Villers-Saint-Paul. Et enfin, passez l'après-midi au grand air à la découverte d'une **Ferme pédagogique située en plein centre-ville : l'Arbre à Poule** ! Dans ce lieu cultivé en permaculture, les animaux sont choyés !

Royal Kids, aire de jeux en intérieur

Rue Albert-Einstein à Saint-Maximin
03 44 25 38 40


www.royalkids.fr/parcs/saint_maximin  

Nombreux restaurants situés dans la Zone commerciale de Saint-Maximin

Aire de pique-nique du Parc de la Brèche

Accessible par la rue du Marais à Villers-Saint-Paul.

L'Arbre à Poule, ferme pédagogique

28 rue Mortefontaine à Villers-Saint-Paul
www.larbreapoule.com 

VOUS AVEZ DES ADOS ?

Challengez vos ados avec une partie de quilles au **Plaza Bowling** ! Ils pourront également profiter des jeux d'arcade ! Rien de mieux pour s'ouvrir l'appétit : vous êtes juste à côté de nombreuses **chaînes de restaurants** ou pas très loin du **Parc Robert-Dorneau** qui est équipé de belles et grandes tables de **pique-nique**. L'après-midi, rendez-vous à la **Maison de la Pierre** pour la visite guidée d'une carrière souterraine et où vous pourrez vous initier à la sculpture sur pierre en famille en repartant avec votre propre œuvre ! Qui sait, de belles vocations peuvent même grandir en ce lieu chargé d'histoire !

Plaza Bowling

565 rue Louis-Saint-Just à Saint-Maximin
www.plazabowling.com  

Nombreux restaurants situés dans la Zone commerciale de Saint-Maximin

Aire de pique-nique du Parc Robert-Dorneau

Rue Laurent-Parent à Saint-Maximin

Maison de la Pierre

22 rue Jean-Jaurès à Saint-Maximin
03 44 61 18 54

www.maisondelapierre-oise.fr  

C'est juste à côté !

La Destination Creil Sud Oise se trouve juste à côté du **Parc Astérix** (Plailly, 30 km, 30 min en voiture de Saint-Maximin).

ÉPISODE 1

Cinéma : le sud de l'Oise fait carrière



© Creil Sud Oise Tourisme

© Creil Sud Oise Tourisme



À CIEL OUVERT OU SOUTERRAINES, LES CARRIÈRES DU SUD DE L'OISE, QU'ELLES SOIENT OU NON EXPLOITÉES, SONT DES DÉCORS DE TOURNAGE EXCEPTIONNELS AUX PORTES DE PARIS.

Joyaux du patrimoine naturel et culturel de notre région, nos carrières séduisent réalisateurs et cinéastes, et pas seulement les amoureux des explorations insolites ! Il y a 20 ans déjà, *Le Pacte des loups*, succès du cinéma français réalisé par Christophe Gans, dévoilait des scènes tournées dans la bien nommée « Carrière aux loups » de Maysel. En 2023, c'est cette fois-ci Guillaume Canet qui y pose sa caméra pour *Astérix et Obélix : L'Empire du milieu*, dans le sillage de Claude Zidi qui, en 1999, y tournait déjà quelques scènes d'*Astérix et Obélix contre César*...

Le riche et singulier patrimoine carriériste permettrait-il toutes les fantaisies ?

Des lieux hors du commun

Atmosphère mystérieuse et espaces réensauvagés, les carrières titillent l'imaginaire des professionnels du cinéma. La « Carrière aux loups » de Maysel, fermée depuis les années soixante et propriété de la société Polycor France, n'est pas seulement un lieu où spéléologues se regroupent certains week-ends¹. Ses parois calcaires verticales et ses ouvertures béantes, un peu inquiétantes, forment un ensemble à l'écart de la vie citadine et exempt de bruits parasites, idéal pour s'isoler et tourner en toute quiétude des séquences où nature et suspens s'entremêlent.

Devenues des friches aux allures de forêts enchantées, les carrières inexploitées regorgent de curiosités ! Crevasses, trous, cavités, creux, monticules de pierres et parois naturellement végétalisées, associés à l'érosion et aux anciennes traces des activités humaines, dressent des décors où les perspectives et les lignes de fuite, un peu à la manière de tableaux, subliment le jeu des acteurs.

Sculptés par la main de l'homme, ces paysages du sud de l'Oise montrent différents visages, la pierre comme dénominateur commun. Le site des Glachoirs classé ENS² et ses murs d'escalade naturel à Saint-Vaast-lès-Mello, les carrières de Rousseloy et de Saint-Leu d'Esserent ou encore le site du Larris à Saint-Maximin offrent une palette de tons clairs et de textures de roche et de pierre, évoquant à l'envi mer, montagne

ou pays chauds. Marcher au milieu d'une étendue désertique, s'allonger sur le sable, escalader un mur de pierre, se tenir au bord d'un précipice... de quoi alimenter de nombreux scénarios !

Plein écran sur une star locale : la Maison de la Pierre !

À Saint-Maximin, la carrière Parrain se cache aux regards des passants pressés, mais n'échappe ni aux publicitaires, ni aux artistes et producteurs en quête de décors sensationnels ! Dans ce dédale de pierre de 9 ha, clap et ronron des caméras se font entendre régulièrement...

Entièrement sécurisée, électrifiée et facilement accessible, la carrière montre son plus beau profil dans des clips, publicités, documentaires ou séries télévisées ! De grandes marques ont choisi ce cadre atypique pour mettre en valeur leurs produits et leur image de marque dans un décor naturel.

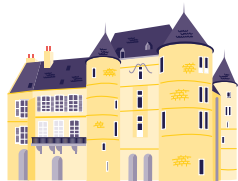
Le petit plus ? Les jeux de lumière, utilisés dans le clip de Thierry Amiel pour son titre *Fantôme*, qui rendent, définitivement, ce lieu d'interprétation dédié à la pierre glamour et cinématographique...

¹ La carrière est une propriété privée interdite au public, accessible uniquement sur autorisation du propriétaire

² Espace Naturel Sensible

Le château de mon père

SUR LES HAUTEURS DE LA VILLE, À L'OMBRE DE LA COLLÉGIALE NOTRE-DAME ÉDIFIÉE À LA MÊME ÉPOQUE, SE DRESSE LE CHÂTEAU DE MONTATAIRE QUI A TRAVERSÉ DE NOMBREUX SIÈCLES ET CONNU DE MULTIPLES PROPRIÉTAIRES.



Propos recueillis auprès de **François-Xavier et Marie-Astrid Bernet**, propriétaires du château.



© Creil Sud Oise Tourisme



CHÂTEAU DE MONTATAIRE
Allée des Marronniers à Montataire
03 44 25 00 05
www.chateau demontataire.fr

Depuis 12 ans, la passion communicative d'un père et de sa fille a transformé cette vieille bâtisse inhabitée en un véritable château de conte de fées.

Une simple annonce provenant d'une agence immobilière locale a conduit François-Xavier au Château de Montataire, mais c'est sa fille Marie-Astrid, férue d'histoire, qui l'a encouragé à l'acheter. Car le Château de Montataire peut s'enorgueillir de son riche passé. Il a été construit au XII^e siècle par le comte Hugues de Clermont et se compose à l'origine, dans le plus pur style médiéval, d'un corps de logis à angle droit flanqué de quatre tours semi-circulaires de diamètres différents.

Une rénovation en famille

C'est le 5 avril 2012 précisément que les grands travaux commencent pour François-Xavier Bernet et sa fille Marie-Astrid. Entre la rénovation, l'ameublement et la décoration,

le travail ne manque pas pour redonner vie à un aussi vaste espace de 40 pièces pour une superficie d'environ 1 000 m² ! Une véritable armada de peintres, charpentiers, couvreurs, parqueteurs et tailleurs de pierre s'active pour effectuer le

“Aucune pendule ne fonctionne car ici le temps s'arrête”

gros œuvre, l'isolation et les aménagements intérieurs. Petit à petit, les salles et les chambres se parent de meubles, de candélabres, de petits objets de la vie de tous les jours, de tableaux et de gravures dénichés sur Internet, dans les brocantes ou lors de ventes aux enchères. On trouve aussi beaucoup de superbes pendules au château, même si aucune ne fonctionne, car « *ici le temps s'arrête* », comme le dit avec malice François-Xavier Bernet.

À la recherche de son histoire

Marie-Astrid a effectué de nombreuses recherches historiques aux archives nationales, départementales de l'Oise, ainsi qu'à celles de la ville de Montataire. Un précieux indice peut se cacher dans une peinture et permettre ainsi de reconstituer, pièce après pièce, le décor à l'identique. Il n'est parfois pas toujours possible d'authentifier avec certitude la provenance d'une œuvre, comme la superbe faïence rose de la salle de bains du rez-de-jardin, probablement fabriquée par la faïencerie de Creil créée en 1797.

La pièce maîtresse du château est sans doute la chambre d'Henri IV, située au premier étage. Le roi de France est venu à plusieurs reprises entre 1590 et 1600 rendre visite à son ami Jean de Madaillan, seigneur de Montataire. On peut encore voir peint au plafond le "H" du roi, accompagné de sa couronne et de sa fleur de lys. Un superbe plafond renaissance à solivage, en polychromie, donne encore plus de cachet à cette pièce que l'on croirait figée dans le temps. La célèbre épistolière Madame de Sévigné s'est également rendue à plusieurs reprises au Château de Montataire au XVII^e siècle, et l'on dit que Voltaire y serait aussi passé.

Visiter le Château

Le Château de Montataire est accessible lors des visites guidées qui y sont régulièrement organisées, ainsi que lors de journées au château pour les groupes, accompagnées selon l'heure d'un apéritif, d'un cocktail ou d'un déjeuner. Le château accueille également des entreprises pour l'organisation d'événements professionnels ou des particuliers pour les réceptions privées.

Deux petits appartements ont même été rénovés, disponibles pour des locations de court séjour, comprenant chacun un salon tout équipé avec une cuisine, une salle de bains et une chambre. Ils possèdent tout le confort moderne (canapé, TV, wifi et surtout bonne literie), mais leur écrin garde tout le prestige de l'ancien. Une des chambres est ainsi située dans une tour dont la voûte sur croisée d'ogives arbore les blasons des familles qui ont habité le château. L'occasion idéale pour voyager dans le temps en couple ou en famille, dans un lieu à la fois chargé d'histoire et en même temps terriblement vivant.

« Notre château est plus qu'un projet de famille, c'est un projet de vie, conclut Marie-Astrid. On vit château 24 heures sur 24, on pense au château tout le temps, mais c'est un véritable bonheur, et même un honneur, de pouvoir redonner vie au passé. Il m'arrive même de saluer Henri IV lorsque je passe devant son grand portrait, et de lui raconter ma journée. Peut-être un jour me répondra-t-il, qui sait ? »



Une descente en kayak dans l'Oise c'est possible ?

Eh oui ! Embarquez à bord d'un kayak ou d'un canoë pour une descente sur le Thérain d'une demi-journée ou d'une journée complète, à la découverte de sensations fortes et de paysages bucoliques apaisants !

Canoë Kayak Club du Thérain Montataire

Stade Marcel-Coëne, avenue Guy-Môquet à Montataire

www.canoë-kayak-montataire.com

Horaires, tarifs et conditions sur le site web du club.

OÙ MANGER ?

L'Eden

Cuisine traditionnelle française

Menu à partir de 18 € / pers.

18 rue André-Ginisti à Montataire

09 53 68 00 79

www.ledenmontataire.com

Pique-niquer à Montataire

Au bord du cours d'eau Le Thérain, avenue de la Libération, face à l'angle de la rue Marc-Quenardel.

Au bord des champs et de la nature, dans un parc situé entre les rues Maurice-Thorez et de la Révolution Française.

Dans le Parc Anatole-France, près de la Coulée verte située avenue Anatole-France.

Marchés hebdomadaires

Rendez-vous les **jeudis et dimanches matin** sur la place Auguste-Génie à Montataire.

OÙ DORMIR ?

Château de Montataire

Les propriétaires du Château de Montataire ouvriront un gîte dans leur demeure courant 2024.

Allée des Marronniers à Montataire

03 44 25 00 05

Plus d'infos à venir sur le site web du Château !

www.chateaudumontataire.fr

COMPLÉTEZ VOTRE SÉJOUR !

Vous êtes à 50 km du **Château de Pierrefonds**, ce chef d'œuvre de Viollet-le-Duc qui a inspiré **Walt Disney pour le Château de la Belle au bois dormant**.

Rue Viollet-le-Duc, à Pierrefonds

www.chateau-pierrefonds.fr

Vous êtes également tout proche de l'**Abbaye de Chaalis** et sa superbe roseraie où vous pourrez vous initier à la **création de parfums** lors d'un atelier de découverte ! Située à moins de 30 km de Montataire.

N 330 à Fontaine-Chaalis

www.domainedechaalis.fr



CLOUTERIE RIVIERRE

6 rue des Usines à Creil
07 69 85 69 60

www.clous-rivierre.com

Visite guidée tous les mercredis à 14h, sur réservation. Pour une visite privée, du lundi au vendredi, sur réservation.

© Bruno Beucher - Oise Tourisme

Manuel, mémoire de la Clouterie Rivierre



QUELQUE 2 800 RÉFÉRENCES ET 135 ANS D'EXISTENCE, CELA IMPOSE LE RESPECT ! MANUEL, IMPERTURBABLE, RÈGLE SES MACHINES ET VEILLE SUR ELLES DEPUIS 36 ANS. ICI, AU MILIEU DU FRACAS DU MÉTAL ET DE LA FONTE, RÈGNE UNE ATMOSPHÈRE DIGNE DES FILMS DE TIM BURTON. LES COURROIES TOURNENT À PLEIN RÉGIME. TELLES DES BÊTES ENDIABLÉES, LES MACHINES CRACHENT DES CLOUS ET TRESSAUTENT. MANUEL, CHEF D'ORCHESTRE DE CES BIEN ÉTRANGES MUSICIENNES, LES APPRIVOISE ENCORE...

Propos recueillis auprès de **Manuel**, employé à la Clouterie Rivierre.



La Clouterie Rivierre, labellisée Entreprise du Patrimoine Vivant, raconte à elle seule tout un pan de l'histoire industrielle du Bassin creillois. Un lieu authentique, sans filtres ni atours superflus. Un lieu de mémoire, derrière lequel se cachent des gestes patiemment transmis de génération en génération et d'homme à homme. Un lieu de rencontre, sur les chemins de traverse, là où bat toujours le cœur des métiers de la métallurgie.

Manuel évoque son métier, non loin des visiteurs qui lui jettent des regards curieux...

Transmettre ce que d'autres ont conçu

Pas mesurés et gestes sûrs, Manuel, c'est l'oeil et la main, un référent technique dans l'entreprise. Une mémoire vivante diraient même certains. L'observer, attentif au moindre signe de défaillance de ses machines, est tout un spectacle. Ici un coup de clé, là un ajustement de l'outillage : murmure-t-il à leurs oreilles ? Humble et discret, l'homme n'aime pas se mettre en avant. Question de génération et d'état d'esprit, il s'avoue plus à l'aise en compagnie de ces diables qu'il connaît sur le bout des doigts...

Pourtant, quand il débarque ici en 1987 du haut de ses 22 ans, Manuel n'a jamais travaillé dans la métallurgie. Ses débuts sont

marqués par la figure de René Armand, un ancien, qui lui a tout enseigné. « Il m'a appris à reconnaître un clou », dit-il simplement. Et si cela peut paraître simple, c'est tout l'inverse ! Comme d'autres avant lui, Manuel recueille des informations précieuses à force de persévérance et d'observation, gagne en autonomie et apprend à ajuster chaque machine.

Un savoir-faire singulier & centenaire

“Il n'existe ni manuel ni mode d'emploi pour comprendre les machines”

Ce qui fait la particularité de la Clouterie Rivierre fait aussi sa complexité. Très anciennes, les machines datent des années 1890 et ont été conçues par un ingénieur des Arts et Métiers, Maurice Gangnat. Il n'existe ni manuel ni mode d'emploi pour comprendre leur utilisation, et ça, Manuel le découvre très vite !

Ses débuts demandent une bonne dose de patience. Le réglage de la pression,

de l'arbre à cames et des couteaux requiert de l'expérience. Savoir quand et où graisser les mécanismes, fort sollicités, reste aussi crucial. « Mon manuel, c'est mon cerveau ! », aime-t-il dire en plaisantant.

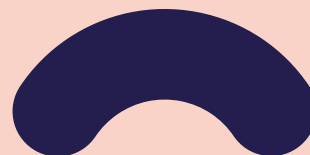
Manuel forme une équipe avec ses machines, binôme improbable. Qui penserait que ces bêtes d'acier aient besoin de tant d'attention ? C'est pourtant le cœur du métier de Manuel qui sait les écouter, leur parler et identifier le moindre problème. « Parfois, il faut arrêter la production, car ça ne sort plus comme il faut, et ajuster les réglages », indique-t-il avant de préciser « qu'il faut aimer la mécanique et être curieux ».

Sous la responsabilité de Manuel, les « mitrailleurs », machines nommées ainsi en référence à leur sonorité entêtante, délivrent des semences, petits clous à tête large destinés aux tapissiers. Et s'il semble se balader entre les rangs, cette maîtrise est le fruit de nombreuses années de pratique !

Aujourd'hui, il forme les nouvelles recrues et transmet, à son tour, ce savoir-faire précieux...

Une usine qui se visite

Chaque mercredis, à 14h (sur réservation), la Clouterie Rivierre ouvre ses portes pour une visite guidée aux amateurs de savoir-faire et d'Histoire... L'occasion de croiser Manuel (qui sait !) et ses machines aux prénoms féminins, qui travaillent ensemble à la création de clous tapissiers ou à destination d'un prochain chantier de rénovation...



OÙ MANGER ?

Le Flora

Cuisine traditionnelle française
Menu à partir de 15,50 € / pers.

Dans l'espace culturel La Faïencerie, allée

Nelson à Creil

03 44 71 20 59

www.restaurantleflora.fr

Séson

Cuisine locavore

Menu à partir de 22,50 € / pers.

9 rue Ronsard à Nogent-sur-Oise

03 44 29 48 41

www.seson.fr

Marchés hebdomadaires

Rendez-vous les mercredis et samedis matin sur la place Carnot à Creil.

COMPLÉTEZ VOTRE SÉJOUR !

Vous êtes à moins de 40 km du musée de la Nacre et de la Tableterie où vous découvrirez le travail de ce matériau noble ainsi qu'une très belle collection d'objets du quotidien en nacre.

51 rue Roger-Salengro à Méru

www.musee-nacre.fr

Un peu de lecture

Complétez votre découverte du passé industriel du Bassin creillois grâce aux ouvrages *Le Grand Creillois industriel* :

Architecture et patrimoine de Clarisse Lorieux et les Cahiers de l'AMOI, disponibles à la boutique de l'Office de Tourisme.



Le passé industriel a le vent en poupe !



Propos recueillis auprès de Daniel Leclerc, président de l'Association pour la Mémoire Ouvrière et Industrielle du Bassin creillois (AMOI)
www.amoi60.com

L'AMOI c'est quoi ?

L'Association pour la Mémoire Ouvrière et Industrielle du Bassin creillois, créée en 2000, a pour objet d'agir pour la mise en valeur et la préservation du patrimoine, de recueillir et publier les témoignages et d'organiser des visites et conférences pour ses adhérents. En partenariat avec la ville de Creil, il a été créé un centre de ressources d'interprétation,

de valorisation de cette histoire ouvrière et industrielle à la médiathèque Besse de Creil (346 avenue Léonard-de-Vinci).

Votre spot industriel préféré à Creil Sud Oise ?

En se rendant sur les hauteurs de Creil, rue Jean-Moulin, on surplombe une partie de la vallée de l'Oise. Il est ainsi possible de voir sur une grande étendue (Montataire, Nogent, Creil) les diverses activités industrielles qu'il y a pu avoir : l'ancien site Sollac, les Marches de l'Oise (l'ancienne usine Chausson), puis jusqu'à la gare de Creil et la rue des Usines et enfin, du côté des berges de l'Oise, on peut voir l'éco-port en construction sur les terrains de l'ancienne Vieille-Montagne.

De cet endroit, il est aussi possible d'y voir les grands ensemble qui ont permis, en particulier après la Seconde Guerre mondiale et les Trente Glorieuses, de loger la population ouvrière.

Au bonheur des grimpeurs

GLACHOIRS

Accessible depuis la rue des Carrières.
Parking obligatoire (gratuit) route de Cramoisy.
Escalade en autonomie, niveaux 3a à 8b+.

L'OISE ABRITE UN TRÉSOR CACHÉ SEULEMENT CONNU DES AMATEURS D'ESCALADE ET DES AMOUREUX DE LA NATURE.



Propos recueillis auprès de **Pascale Lanfranchi**, présidente du comité territorial de la Fédération Française de la Montagne et de l'Escalade de l'Oise.

Les Glachoirs : ce site magnifique, aussi majestueux que mystérieux, offre aux grimpeurs et aux randonneurs une expérience unique, mariant l'histoire géologique fascinante du département avec les défis exaltants de l'escalade. Que vous soyez un sportif intrépide ou simplement amateur de paysages surprenants, partez à la découverte de ce véritable petit paradis vertical avec Pascale Lanfranchi, présidente du comité territorial de la Fédération Française de la Montagne et de l'Escalade de l'Oise qui nous présente ce lieu insolite.

Un lieu unique qu'on n'imagine pas...

Les Glachoirs, dont la pierre est âgée d'environ 45 millions d'années, servaient autrefois de carrières pour extraire la pierre de taille nécessaire à la construction des habitations locales et de l'église du village, et à la reconstruction du Paris haussmannien au XIX^e siècle. Les vestiges de ces activités de carrières sont encore visibles aujourd'hui sous la forme d'immenses parois parfaitement lisses qui offrent aux grimpeurs des défis inégalés. Contrairement à d'autres sites naturels d'escalade comme Fontainebleau, les Glachoirs ne constituent pas un lieu de grimpe naturelle. L'espace a été aménagé pour l'escalade à partir de 1985, en perçant la pierre pour créer des prises et aménager progressivement de nouvelles voies. Le lieu comporte aujourd'hui une vingtaine de blocs de pierre aux noms parfois évocateurs, comme « Le mur aux fissures » ou « Le menhir », et près de 300 voies qui possèdent chacune leur nom.

En 1989, le site a été officiellement reconnu et classé « Site Naturel d'Escalade ». « Une convention a été signée en 2019 entre le propriétaire privé, BPE Lecieux, l'Agglomération Creil Sud Oise qui gère le site, les communes de Saint-Vaast-lès-Mello et Montataire, la Fédération Française de la Montagne et de l'Escalade et le Conservatoire d'Espaces naturels des Hauts-de-France, précise Pascale. En tant que Comité Territorial, nous nous occupons de l'équipement, de l'entretien et du contrôle du site. » Le site des Glachoirs est ouvert au public et les grimpeurs peuvent pratiquer leur loisir en toute liberté, tout en suivant les recommandations pour la préservation des espèces remarquables du site.

Les parois escarpées du site des Glachoirs de Saint-Vaast-lès-Mello sont devenues au fil du temps un terrain de jeu incontournable pour les amateurs d'escalade qui s'exercent sur des blocs de toutes tailles, de trois à quinze mètres de hauteur. Le site offre une grande variété de niveaux de difficulté, du 3a

au 8b+, de l'escalade débutante à l'escalade extrême, ce qui le rend accessible à un large éventail de grimpeurs.

Les passionnés et les randonneurs de tous âges s'y retrouvent le week-end, mais aussi en semaine à chaque heure de la journée car le site n'est pas clôturé. Les grimpeurs sont attirés par la qualité du calcaire et la diversité des itinéraires, allant des voies courtes et techniques aux ascensions longues et exigeantes.

Une faune et une flore exceptionnelles

L'escalade à Saint-Vaast-lès-Mello est bien plus qu'un simple sport. C'est une expérience immersive dans un paysage incroyablement dépaysant. Vous pouvez vous attendre à de belles vues panoramiques sur la Vallée du Thérain et les champs verdoyants qui s'étendent à perte de vue. Le respect de l'environnement est d'ailleurs primordial pour les grimpeurs qui fréquentent ce site, classé ENS¹. Le Conservatoire d'espaces naturels des Hauts-de-France veille à la préservation de la beauté naturelle du

“Vous pouvez vous attendre à des vues panoramiques spectaculaires”

site en organisant des chantiers nature avec l'aide de l'association Saint-Vaast Nature, et les grimpeurs doivent suivre des pratiques durables pour minimiser leur impact sur la faune et la flore locales : rester sur les voies d'escalade, ne

rien cueillir et ne pas stationner sur les toits des blocs.

Les Glachoirs abritent une faune et une flore remarquables, parfaitement adaptées à ce milieu rocheux et boisé. Parmi les espèces emblématiques figurent les faucons crécerelles, qui nichent sur les parois verticales au printemps pour nidifier, et le lézard des murailles, très répandu dans la carrière. Au sol, les promeneurs attentifs pourront observer de nombreuses espèces d'orchidées sauvages. Mais le plus étonnant est sans doute la colonie de pins sylvestres qui donne parfois au paysage un air de montagnes du Vercors, pourtant si loin de l'Oise !

Grimpeur chevronné à la recherche de défis, débutant désireux de découvrir cette discipline ou promeneur curieux à la recherche de balades originales, les Glachoirs vous invitent à prendre de la hauteur et à vous immerger dans ses paysages inoubliables.

¹ Espace Naturel Sensible



© Creil Sud Oise Tourisme

Saint-Vaast-lès-Mello, un village à la nature préservée



Propos recueillis auprès de Jean-Louis De Krahe, président de l'Association Saint-Vaast Nature

Saint-Vaast Nature

Saint-Vaast Nature, c'est quoi ?

L'objectif de l'association Saint-Vaast Nature est la préservation de notre héritage culturel et environnemental avec comme thèmes : Conserver, Protéger, Restaurer &

Sensibiliser.

Nous intervenons lors de chantiers nature et organisons régulièrement des balades commentées. Nous œuvrons à la sensibilisation du public lors d'ateliers de fabrication de nichoirs, d'hôtels à insectes ou à chauves-souris.

Votre spot naturel préféré à Saint-Vaast-lès-Mello ?

J'aime beaucoup me balader autour de l'étang Chantraine qui offre diverses perspectives qui changent selon la saison, l'heure du jour et la luminosité. Je ne peux que conseiller de varier les moments de découverte, bien sûr sans quitter le chemin et en respectant la nature du lieu.

Randonnée à proximité

À l'orée du bois Saint-Michel

Maysel > Cramoisy > Saint-Vaast-lès-Mello > Maysel

6,8 km

2h

La randonnée des sources

Rousseloy > Mello > Saint-Vaast-lès-Mello > Rousseloy

10,5 km

3h

À découvrir p. 4

Des savons Made in Saint-Vaast-lès-Mello !

Découvrez une belle gamme de savons doux pour la peau, réalisés avec des produits issus en priorité de circuits locaux ou du commerce équitable, et fabriqués à Saint-Vaast-lès-Mello par le passionné Cyril !

Savonnerie SAO

Ateliers d'initiation à venir, plus de renseignements sur le site web.

En vente à la Ferme Folempriise (voir ci-dessus) et à la boutique de l'Office de Tourisme Creil Sud Oise.

www.savonnerie-sao.fr

OÙ MANGER ?

Pique-niquer à Saint-Vaast-lès-Mello

Près du Marais de Chantraine, espace pique-nique accessible depuis la D 123 en direction de Cires-lès-Mello.

OÙ DORMIR ?

Hôtel Le Clos Barisseuse

À partir de 140 € la nuit (chambre double). Le vendredi soir, sur réservation : La Table du Hameau (menu à partir de 24 €)

144 hameau de Barisseuse

à Saint-Vaast-lès-Mello

www.closbarisseuse.com

Clos de Maysel ★★★

4 chambres 7 personnes

À partir de 850 € la semaine

9 Grande-Rue à Maysel

www.gites-de-france-oise.fr

COMPLÉTEZ VOTRE SÉJOUR !

Vous êtes à moins de 25 km du Marais de Sacy, un espace naturel protégé qui accueille des élevages de Highlands Cattle, buffles d'eau et de chevaux camarguais !

RD 1017 à Saint-Martin-Longueau

www.syndicatmixtedesmaraisdesacy.sitew.fr

CONSOMMER LOCAL

Ferme de Folempriise

Magasin vendant exclusivement des produits locaux en circuit-court : épicerie, viande, produits laitiers, fruits et légumes. Maraîcher bio, vente en direct.

45 rue de la Commune-de-Paris

à Saint-Vaast-lès-Mello

Ferme de Folempriise

Bio Pour Tous

Vente en circuit-court de produits locaux issus de l'agriculture biologique présentés dans des casiers libres d'accès (7/7j 7h à 21h) : produits laitiers, fruits et légumes.

2 chemin de Soutraine à Rousseloy

Bio Pour Tous Rousseloy



DES IDÉES DE SORTIES pour une journée parfaite entre amis !

VOUS ÊTES PLUTÔT ...



... SPORT ?

On vous propose de découvrir le site des **Glachoirs**, à Saint-Vaast-lès-Mello, pour une **session d'escalade** en toute autonomie (et en toute sécurité grâce aux voies entretenues par la Fédération Française de la Montagne et de l'Escalade) dans un décor digne des calanques ! Ensuite, direction l'aire de pique-nique du **Marais de Chantraine pour votre déjeuner**, ou rendez-vous à l'**Eden**, un restaurant de **cuisine française** situé à Montataire, où tous les plats sont faits maison ! Pour l'après-midi, que diriez-vous de tenter une **descente de la rivière Thérain en canoë-kayak** ?

Les Glachoirs, site naturel d'escalade en autonomie

Accessible par la rue des Carrières à Saint-Vaast-lès-Mello (parking gratuit route de Cramoisy pour ne pas gêner les riverains)

Aire de pique-nique au Marais de Chantraine

Accessible depuis la route de la Commune-de-Paris à Saint-Vaast-lès-Mello (parking sur place)

Restaurant L'Eden, cuisine française

Menu à partir de 18 € / pers.
18 rue André-Ginisti à Montataire
09 53 68 00 79

www.ledenmontataire.com

Club de Canoë-Kayak de Montataire

Stade Marcel-Coëne, avenue Guy-Môquet à Montataire
06 17 54 83 09

... CULTURE ?

Débutez votre journée par la découverte de l'**Espace Matisse**, un lieu unique situé à Creil, où vous pourrez suivre une initiation à la calligraphie, à la photo, ou encore à la taille de pierre, ou bien simplement découvrir l'expo du moment ! Dégustez ensuite votre **pique-nique sur l'île Saint-Maurice**, ou pour les amateurs d'Asie installez-vous confortablement à une table du **restaurant l'Asiane** qui vous fera voyager jusqu'en Thaïlande avec des plats de qualité pleins de saveurs ! Et pour finir la journée, voyagez à l'époque de Zola en visitant une usine absolument unique au monde : la **Clouterie Rivierre**. Vous y rencontrerez des hommes et des femmes au savoir-faire exceptionnel, qui travaillent sur des machines centenaires...

L'Espace Matisse

Tarifs des initiations sur demande, visites des expositions gratuites (uniquement l'après-midi)
101-119 rue Jean-Baptiste-Carpeaux à Creil
03 44 24 09 19

www.creil.fr/espace-matisse

Aire de pique-nique de l'île Saint-Maurice

Accessible par la rue de l'île à Creil (parking place de la Mairie) ou par la passerelle Nelson-Mandela (parkings proches)

Restaurant l'Asiane, cuisine thaïlandaise

Menu à partir de 15,90 € / pers.
9 rue Jules-Michelet à Creil | 03 44 71 90 60

Clouterie Rivierre

Visite guidée tous les mercredis à 14h, sur réservation. Pour une visite privée, du lundi au vendredi, sur réservation.

6 rue des Usines à Creil

07 69 85 69 60

www.clous-rivierre.com



... LOISIRS ?

Commencez votre journée au **Freeing Escape Game**, l'un des plus grands d'Europe ! Choisissez votre scénario et bonne chance pour vous en échapper ! Pour le midi, deux idées : savourez les délicieux plats du **restaurant l'Hardillière** à Saint-Leu d'Esserent, ou bien organisez un **barbecue à la Base de loisirs** ! L'après-midi, ça se passe aussi à la Base de loisirs : le Parc des Loups vous propose deux activités à faire entre amis, l'**accrobranche®** ou l'**Explor'Games®**. Finissez la journée en beauté avec une soirée à la **Grange à Musique** à Creil pour un concert endiablé !

Freeing Escape Game

195 rue Claire-Lacombe à Saint-Maximin
09 80 80 03 01

www.freeing.fr

Restaurant l'Hardillière, cuisine française

Menu à partir de 14 € / pers.
6 place de la République à Saint-Leu d'Esserent
09 50 50 06 47

Aire de pique-nique et Parc des Loups

Dans la Base de Loisirs 19 rue de la Garenne à Saint-Leu d'Esserent
06 52 06 97 69

www.parcdesloups.com

Grange à Musique

16 boulevard Salvador-Allende à Creil
03 44 72 21 40

www.gam-creil.fr



> Retrouvez tous les articles sur
www.creilsudoise-tourisme.fr/boutique



FAITES (- VOUS)

plaisir

RAPPORTEZ UN PEU DES HAUTS-DE-FRANCE CHEZ VOUS !
ÉPICERIE SUCRÉE, SALÉE, BIJOUX, CARTES POSTALES...
FAITES LE PLEIN DE SURPRISES D'ICI !

Carte postale

1 € l'unité

4,50 € le lot de 5

8,50 € le lot de 10



Savon naturel

6,90 € | 35 g

Kit de sculpture

12 €



Sculpture en pierre

8 €

Jus pomme-poire
5 € | 1 l



Jus pomme-cassis

5,80 € | 1 l



Miel de l'Oise

à partir de 3,60 €
250 g ou 500 g



Rillettes de canard
6,90 € | 180 g



Apéritif de Soissons
5,30 € | 120 g



La boutique de l'Office de Tourisme

Horaires d'ouverture : le lundi (13h30 à 17h) et du mardi au vendredi (9h30 à 12h30 et 13h30 à 17h).

Les samedis matin en été.

6 avenue Jules Uhry à Creil | 03 75 19 01 70 | www.creilsudoise-tourisme.fr/boutique

Surprises d'ici

Coffret garnis

En souvenir de votre séjour, pour un anniversaire, un départ à la retraite ou pour les fêtes de fin d'année... pensez au coffret à garnir de " Surprises d'ici ", des spécialités régionales !



Claude, la pierre dans le sang



MAISON DE LA PIERRE

22 rue Jean-Jaurès à Saint-Maximin
03 44 61 18 54

www.maisondelapierre-oise.fr

Ouvert d'avril à octobre du mardi au dimanche de 14h30 à 16h30, et de novembre à mars le mercredi de 14h30 à 16h30.



Propos recueillis auprès de **Claude Boufflet**,
ancien carrier, fils et petit-fils de carrier.



Des ouvriers acharnés, travaillant à la main, dans l'obscurité ou la poussière des carrières de calcaire. Des hommes aux vies âpres, le labeur comme unique champ d'horizon, qu'on imagine caressant le grain de la roche d'une main experte. Une existence marquée par le maniement des outils et le contact de la pierre, froide, humide et lourde.

La Maison de la Pierre, lieu d'échanges intergénérationnels et de mémoire situé à Saint-Maximin à deux pas de Chantilly, raconte la pierre calcaire aux visiteurs venus des quatre coins de la France (et au-delà !). Matériau noble et utile à la construction de célèbres monuments, elle est extraite dans la région depuis l'époque gallo-romaine. Si le Pont-Neuf, l'église Saint-Pierre de Senlis ou les grandes gares parisiennes en sont construits, derrière ces édifices se cachent les hommes d'autrefois, le front de taille et des gestes assidûment répétés et transmis, bien avant la mécanisation du métier.

Un explorateur un brin nostalgique...

Ne vous fiez pas à ses allures tranquilles, Claude est un électron libre ! Lorsque, dans les années 2000, à l'aube de sa retraite de

CLAUDE BOUFFLET,
EX-CARRIER, FILS ET PETIT-
FILS DE CARRIERS, MI-
EXPLORATEUR,
MI-COLLECTIONNEUR,
ACCOMPAGNE DEPUIS PRÈS
DE 20 ANS ANS LA MAISON
DE LA PIERRE DANS TOUS
SES PROJETS CULTURELS...
POUR QUE RIEN NE SOIT
OUBLIÉ.

responsable d'atelier, il s'apprête à ralentir la cadence, l'envie de remonter le temps se fait sentir. Muni de sa lampe frontale et de son vélo, il parcourt des kilomètres dans les anciennes carrières des environs. « *Tout ça me prend au ventre* », explique-t-il encore aujourd'hui, toujours à la recherche des traces laissées par les anciens carriers et leurs outils.

**“Les gens
sont toujours
curieux quand
on leur parle
du passé”**

En 2014, quand ouvre la Maison de la Pierre, Claude participe naturellement à la mise en place du parcours de visite. Grâce à ses connaissances et à ses pérégrinations en solitaire, durant lesquelles il a déniché de vieux outils et de précieuses informations, il reconstitue le front de taille, dans la carrière Parrain. Elle ouvre ensuite ses portes et Claude assure des visites : « *Les gens sont toujours curieux quand on leur parle du passé* », explique-t-il en évoquant aussi les lits découverts en 2019, utilisés par les Saint-Maximinois réfugiés dans les souterrains pour se protéger des bombardements de 1944, exposés aujourd'hui dans la carrière.

Carriers d'hier, mémoire vivante

Quand Claude déambule dans la carrière souterraine Parrain, ce n'est pas sans une certaine émotion. Ici, dans ce labyrinthe

de 5 ha, il se sent un peu chez lui, ayant été lui-même carrier dans sa jeunesse, entre 18 et 28 ans, sous les ordres de son père, gérant d'une carrière.

S'il précise, d'emblée et un peu pudiquement, que « ce ne fut pas simple », il avoue avoir adoré ce métier ! Une période vécue avec ses tripes, dont son corps se souvient encore. Les souvenirs des collègues bardeurs, scieurs, tailleurs remontent à la surface. Les longues journées de travail, parfois jusqu'à 12 heures, pour dégager le maximum de pierre avec des écarteurs manuels, à la recherche de la « veine ». Les ouvriers portugais payés au bloc, la graisse dont ils s'enduisaient les mains chaque soir, puis qu'ils emmitouflaient dans de vieilles chaussettes pour lutter contre les gerçures de l'hiver... les bottes fourrées de papier journal ou de chiffons pour se protéger du froid, aussi.

Son père, comme beaucoup d'hommes de sa génération, n'était pas un tendre, élevé lui-même au milieu du roc et des outils rouillés par un père carrier, Léon Boufflet, devenu maire de Saint-Maximin juste après la Seconde Guerre mondiale. La pierre, il la connaissait sur le bout des doigts. Claude le revoit, penché sur son bureau d'architecte, dessinant les plans de coupe des blocs de calcaire prélevés. Et si entre eux, l'ambiance était électrique, s'est tissé un fil solide, dont Claude s'est emparé à son tour, cinquante ans après.

Claude poursuit ainsi, à sa manière, l'histoire familiale...



Un atelier nature dans une ancienne carrière de pierre

Au cœur d'une ancienne carrière de pierre à ciel ouvert située dans la Maison de la Pierre, retrouvez Nattie, naturopathe et phytothérapeute, lors d'un atelier nature autour des bienfaits des plantes qui nous entourent.

Atelier Le pouvoir des plantes

À la Maison de la Pierre (voir ci-contre)
www.maisondelapierre-oise.fr/activites

Randonnée autour de la pierre

La randonnée des carrières

Saint-Vaast-lès-Mello

📍 8,9 km

🕒 2h10

À découvrir p. 4

Un peu de lecture

La Maison de la Pierre a édité *Pierre d'un territoire*, un ouvrage dans lequel vous trouverez les coordonnées des professionnels de la pierre et les différentes formations, mais également l'histoire des tailleurs de pierre et leur savoir-faire. Disponible à la Maison de la Pierre (voir ci-contre) et à l'Office de Tourisme Creil Sud Oise. Gratuit.



Devenir tailleur de pierre

Propos recueillis auprès de Frédéric Mutillod, formateur à l'Atelier de la Pierre d'Angle (Apprentis d'Auteuil).
hautsdefrance.apprentis-auteuil.org



L'Atelier de la Pierre d'Angle et les Apprentis d'Auteuil, c'est quoi ?

Créé en 2014, l'Atelier de la Pierre d'Angle propose des formations qualifiantes et des chantiers d'insertion dans les métiers de la pierre. Il est situé à Saint-Maximin, ville fortement marquée par l'extraction et la taille de pierre. Il est géré par Apprentis d'Auteuil, fondation engagée pour la cause de la jeunesse.

Un mot sur les formations ?

Deux formations sont dispensées : la

maçonnerie du bâti ancien, ciblée sur la restauration du patrimoine ancien en pierre, carrelage, enduit, rejointoiement, coffrage... Et la taille de pierre, regroupant le savoir sur le tracé, la géométrie, la taille et la pose de pierre. Les stagiaires passent leur titre Professionnel « maçon du bâti ancien » (niveau 3 : CAP/BEP) et ont le privilège d'effectuer un stage de 6 semaines sur des chantiers, en entreprise travaillant sur la restauration des monuments historiques.

OÙ MANGER ?



Le Verbois ★

Haute gastronomie, 1 étoile Michelin et 3 toques Gault&Millau

Menu du midi à partir de 58 € / pers.

6 la Grande Folie à Saint-Maximin

03 44 24 06 22

www.leverbois.fr  

Le Comptoir du Malt

Bistro, cuisine du Nord de la France

Plats entre 10 € et 20 € / pers.

Zone commerciale, rue Saint-Just à Saint-Maximin

03 44 24 27 20

www.lecomptoirdu malt.fr 

Pique-niquer à Saint-Maximin

Dans le Parc Robert-Dorneau, rue Laurent-Parent à Saint-Maximin.

Marché hebdomadaire

Rendez-vous le vendredi soir, place d'Octobre (face à la mairie) à Saint-Maximin.

OÙ DORMIR ?

Hôtel de l'Oise ★★

Hôtel-Restaurant Logis de France

À partir de 85 € la chambre double

25 quai d'Amont à Saint-Leu d'Esserent

03 44 56 60 24

www.hotel-de-loise.com  

COMPLÉTEZ VOTRE SÉJOUR !

Vous êtes à seulement 40 km de la Basilique Saint-Denis, qui abrite les sépultures des rois de France. Le saviez-vous : vous pouvez vous initier aux arts ancestraux avec l'association Suivez la flèche, qui porte le projet de reconstruction de la flèche de la Basilique.

1 rue de la Légion-d'Honneur à Saint-Denis (Seine-Saint-Denis)

Informations et réduction :

www.tourisme-plainecommune-paris.com  

Vous pouvez compléter votre découverte du monde de la pierre en visitant le Musée de la Mémoire des murs où sont exposés des graffitis gravés dans la pierre. Situé à 10 km de Saint-Maximin.

Place de Piegaro à Verneuil-en-Halatte

 Musée de la Mémoire des Murs



DES IDÉES DE SORTIES

pour une journée de rêve en amoureux !

POUR LUI DÉCROCHER UNE ÉTOILE

Après la visite du Château de Chantilly, offrez-vous un moment inoubliable au **restaurant Le Verbois, étoilé au Guide Michelin** ! Le chef allie la cuisine traditionnelle française à celle du Japon, et s'inspire de ce qu'il trouve dans son jardin... un vrai régal. L'après-midi, direction le **musée Gallé-Juillet**, un joyau de notre histoire niché au cœur de Creil, dans une maison bourgeoise de la Belle Époque. Visitez également la **Maison de la Faïence** et découvrez une sublime collection d'objets en faïence fine de Creil. Prenez ensuite le temps de vous balader dans les rues de Creil et découvrez les jardins du musée, l'Île Saint-Maurice, le Temple de l'Amour, la piscine, l'église Saint-Médard et sa place... n'oubliez pas de faire une pause gourmande dans une boulangerie ! Enfin, passez la soirée à la **Faïencerie-Théâtre** et assistez à l'un des nombreux spectacles programmés au cours de la saison !

C'est juste à côté !

La Destination Creil Sud Oise se trouve à côté du **Château de Chantilly** (10 km, 10 min en voiture de Creil) et tout proche de **Senlis et ses jolies rues pavées** (15 km, 15 min en voiture de Creil).

BALADE EN AMOUREUX DANS CREIL

Départ **1** du **musée Gallé-Juillet**. Flânez dans les jardins du musée, où la famille Gallé-Juillet avait l'habitude de passer de belles journées d'été. Vous pourrez admirer des fabriques ainsi que de belles statues d'époque. Un jardin d'herbes aromatiques embaume l'air ! Sortez ensuite du jardin et **longez la rivière Oise** en direction de **l'Île Saint-Maurice**. Prenez **3** la **passerelle Nelson-Mandela**, inaugurée en 2017 en présence de son petit-fils ! Profitez des quais pour admirer la vue, puis traversez le pont. Faites une petite pause : vous pourrez admirer **4** le **Temple de l'Amour**, fabrique du XVIII^e siècle située juste derrière la **Piscine** qui date des années 1920 (la plus ancienne de l'Oise). Continuez tout droit dans la rue (c'est le moment de faire un crochet gourmand dans l'une des boulangeries !), puis dirigez-vous vers la **place Saint-Médard** où se trouve **5** l'**église** du même nom. Appréciez son architecture si particulière, due à son emplacement (acollée à d'anciennes murailles) qui limitait son expansion. Revenez ensuite vos pas, direction **6** le **théâtre** qui tient son nom de sa situation : il a été construit sur les vestiges de l'usine de faïence, la Faïencerie de Creil. En continuant jusqu'au Parc de la ville, empruntez **7** l'**allée à Cricri**, qui tient son nom d'un célèbre creillois marginal qui a vécu dans les tufs au siècle dernier. Au bout de ce bijou architectural, vous pourrez admirer de plus près **8** le **château d'eau** peint par le grafeur Zkuz en 2023.

Le Verbois 1* Guide Michelin 3 toques Gault&Millau

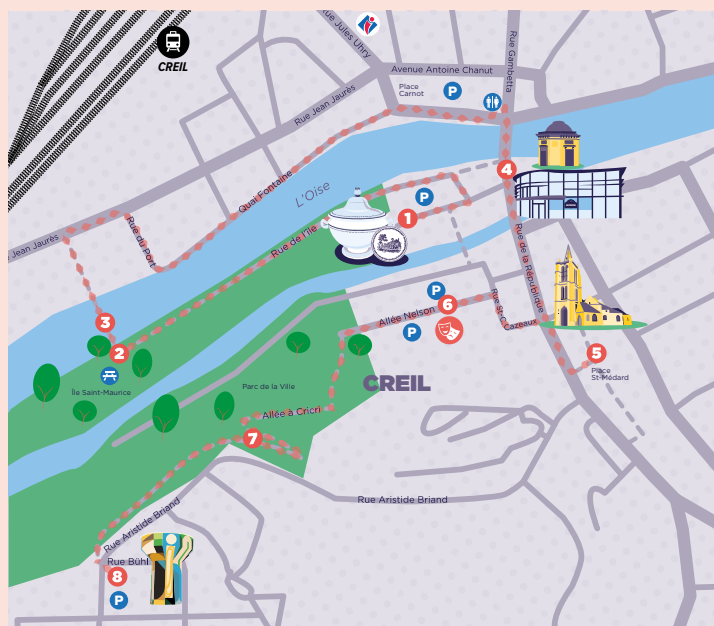
Menu découverte à 95 € / pers.
6 la Grande Folie à Saint-Maximin
03 44 24 06 22
www.leverbois.fr

Le musée Gallé-Juillet et la Maison de la Faïence

Place François-Mitterrand à Creil
03 44 29 51 50
www.museegallejuillet.fr

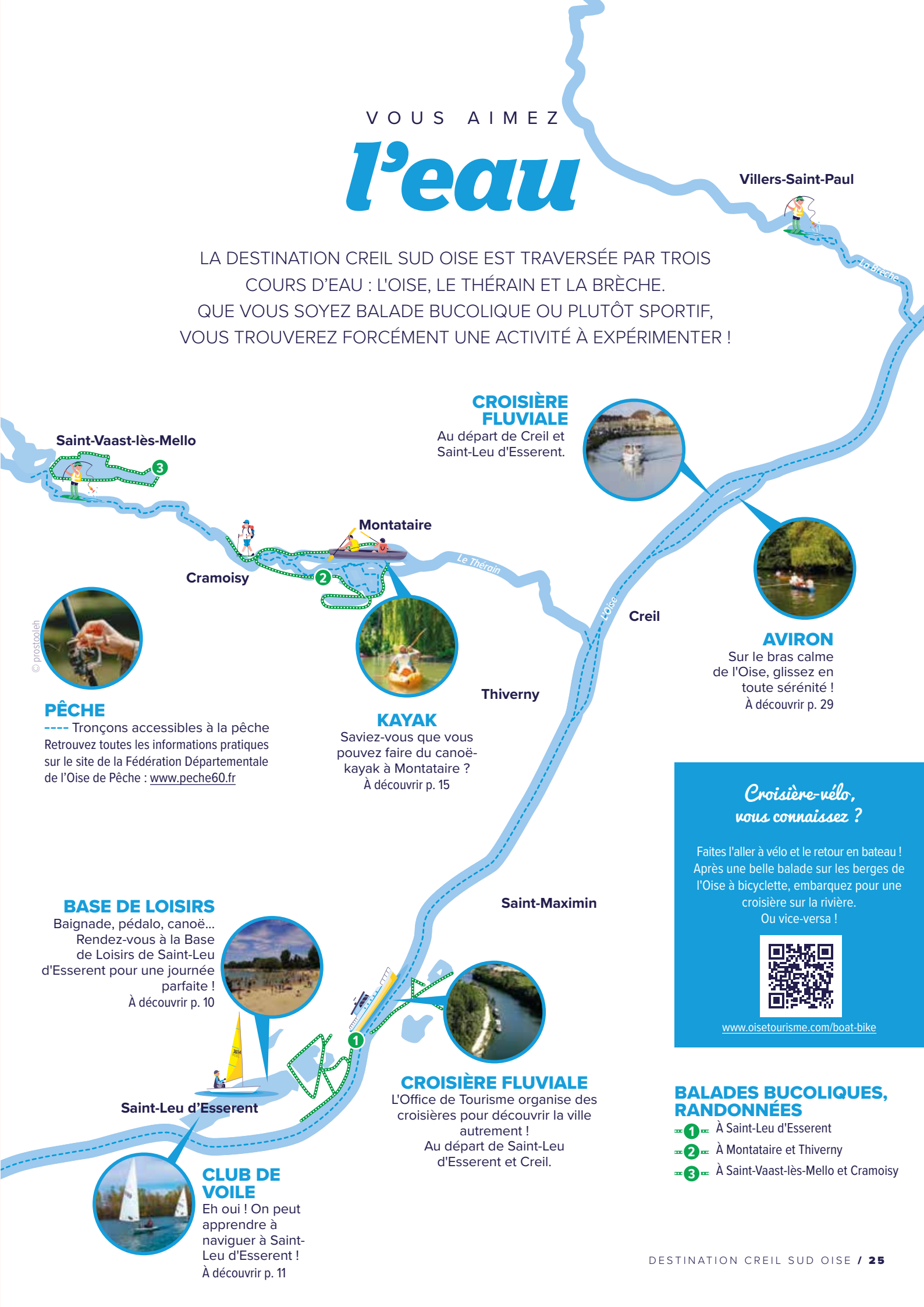
Faïencerie-Théâtre de Creil

Allée Nelson à Creil
03 44 24 01 01
www.faiencerie-theatre.com



VOUS AIMEZ
l'eau

LA DESTINATION CREIL SUD OISE EST TRAVERSÉE PAR TROIS COURS D'EAU : L'OISE, LE THÉRAIN ET LA BRÈCHE. QUE VOUS SOYEZ BALADE BUCOLIQUE OU PLUTÔT SPORTIF, VOUS TROUVEREZ FORCÉMENT UNE ACTIVITÉ À EXPÉRIMENTER !



Villers-Saint-Paul

CROISIÈRE FLUVIALE

Au départ de Creil et Saint-Leu d'Esserent.



AVIRON

Sur le bras calme de l'Oise, glissez en toute sérénité !
À découvrir p. 29

Saint-Vaast-lès-Mello

Cramoisy

Montataire

Le Thérain

Creil

Thiverny

L'Oise

Saint-Maximin

Saint-Leu d'Esserent

PÊCHE

---- Tronçons accessibles à la pêche
Retrouvez toutes les informations pratiques sur le site de la Fédération Départementale de l'Oise de Pêche : www.peche60.fr

© prostocleh

KAYAK

Saviez-vous que vous pouvez faire du canoë-kayak à Montataire ?
À découvrir p. 15

BASE DE LOISIRS

Baignade, pédalo, canoë...
Rendez-vous à la Base de Loisirs de Saint-Leu d'Esserent pour une journée parfaite !
À découvrir p. 10



CROISIÈRE FLUVIALE

L'Office de Tourisme organise des croisières pour découvrir la ville autrement !
Au départ de Saint-Leu d'Esserent et Creil.



CLUB DE VOILE

Eh oui ! On peut apprendre à naviguer à Saint-Leu d'Esserent !
À découvrir p. 11



Croisière-vélo, vous connaissez ?

Faites l'aller à vélo et le retour en bateau !
Après une belle balade sur les berges de l'Oise à bicyclette, embarquez pour une croisière sur la rivière.
Ou vice-versa !



www.oisetourisme.com/boat-bike

BALADES BUCOLIQUES, RANDONNÉES

- 1 -- À Saint-Leu d'Esserent
- 2 -- À Montataire et Thiverny
- 3 -- À Saint-Vaast-lès-Mello et Cramoisy

La Résistance



MUSÉE DES BOMBARDEMENTS

Quartier de l'Économat à Saint-Maximin

06 12 12 21 38

Musée des Bombardements Saint-Maximin

Ouvert le mercredi, samedi et dimanche de 14h à 18h



© Creil Sud Oise Tourisme

Mémoire d'une guerre aérienne



LE CRASH D'UN BOMBARDIER ALLIÉ EN 1943 AU-DESSUS DE SON VILLAGE D'AIRION ALORS QU'IL AVAIT 13 ANS A ÉTÉ DÉCISIF DANS LA VIE DE GÉRARD LEQUIEN. PENDANT 80 ANS, IL A ENCHAÎNÉ LES RECHERCHES, CONTACTÉ AVIATEURS ET FAMILLES, AMASSÉ DÉBRIS ET DOCUMENTS LIÉS AUX AVIONS MILITAIRES TOMBÉS ENTRE 1940 ET 1945 DANS L'OISE.

Propos recueillis auprès de **Gérard Lequien**, l'homme derrière la collection du Musée des Bombardements.



Que ce soit un morceau de métal, un uniforme, une médaille, un jerrican ou un document, il connaît tout de leur histoire. À quel avion ou à quel militaire ils appartenaient, où et quand il les a dénichés. Gérard Lequien est le gardien de la mémoire des heures sombres de la guerre aérienne dans le ciel de l'Oise entre 1940 et 1945. « Cette passion remonte au 6 septembre 1943, explique ce souriant moustachu de 93 ans. Depuis des semaines, des centaines de bombardiers alliés passaient au-dessus d'Airion où je suis né près de Clermont. Ce jour-là, l'un d'entre eux s'est écrasé au Bois des Moines. J'y ai trouvé mes premiers débris. » Le virus de la recherche était inoculé.

“Ce jour-là l'un [des bombardiers] s'est écrasé au Bois des Moines”

Une vie à la recherche du passé

« Ce B17 de la 8^e Air Force américaine, un bombardier quadrimoteur de 10 places baptisé le "Lucky Thirteen", revenait d'Allemagne après une opération de pilonnage

à Stuttgart. Si 7 membres d'équipage ont été capturés, 3 avaient été récupérés par la résistance. » Pendant des décennies, Gérard Lequien va alors s'intéresser à une soixantaine d'autres avions abattus.

Mais avant de sacrifier son temps à cette activité, il fallait travailler. « Mes parents étaient agriculteurs, ils géraient 300 ha. Je les ai rejoints après le certif, puis j'ai fait mon service militaire dans les blindés à Berlin. Après les tracteurs, conduire un char ne m'impressionnait pas... J'étais le seul parmi 400 conscrits à avoir tous les permis, et le capitaine a fait de moi son chauffeur pendant deux ans. » Démobilisé en 1953, le jeune homme devient par hasard infirmier psychiatrique à Fitz-James où il restera 32 ans ! « Il y avait 4 300 malades répartis en 17 services, rappelle-t-il. Dans l'unité des malades difficiles, j'ai créé des ateliers d'ergothérapie avec des activités professionnelles, et j'ai organisé des séjours en camping pour les sortir du centre, c'était novateur. »

Quant à ses loisirs, dès 1960 ils sont totalement consacrés à ses investigations sur les crashes d'avions après avoir découvert que son père et son grand frère étaient résistants. « En mai 2006, un collectionneur anglais d'un groupe d'anciens militaires m'a appelé car ils n'arrivaient pas à localiser le lieu du crash du B17 d'Airion », rapporte-t-il.

La rencontre avec les descendants

En mission pour le devoir de mémoire, Gérard Lequien élargit son action dès 1970 en contactant des familles aux USA « sans parler anglais », s'amuse-t-il. Progressivement, il récupère des centaines d'objets, même une Jeep et un Dodge ambulance ! « Durant 11 ans j'ai programmé en Normandie des rassemblements de véhicules militaires anciens. J'ai collaboré à la rédaction d'ouvrages, j'ai emmené des membres d'équipages et leurs familles sur des sites et je leur donnais des morceaux d'avions. »

Luttant contre l'oubli et s'inquiétant pour l'avenir de ses trouvailles, il sollicite des communes où des avions s'étaient écrasés. La commune de Saint-Maximin lui propose le sous-sol d'un ancien abri pendant la guerre. « Trois camions ont été nécessaires pour vider son garage ! », se souvient Daniel Derniame, élu de Saint-Maximin devenu président de l'association Musée des Bombardements dont une trentaine de bénévoles accueillent les visiteurs depuis l'ouverture du musée en décembre 2016. L'ordinaire du soldat y côtoie le quotidien du civil en divers espaces, la résistance, les Américains, les Anglais, les Allemands, Saint-Maximin et même la Grande Guerre de 14-18 grâce à des dons. En 2024, Saint-Maximin commémore les 80 ans de la libération de la ville, qui fut alors rasée à 95 % par les bombardements alliés.

« Un Américain m'a proposé un jour de m'acheter toutes mes pièces, mais j'ai refusé », confie Gérard. Heureusement pour l'enrichissement de notre mémoire collective.

Découverte guidée de la nature avec Annie



Propos recueillis auprès d'Annie Ocana, Animatrice et Guide nature Labélisée Valeurs Parc naturel, Qualinat
www.decouverturenaturepatrimoine.com



Guide nature, ça consiste en quoi ? Sous forme de balades commentées, d'ateliers ou de « Jeux Grandeur nature », j'ai la volonté de faire découvrir l'incroyable patrimoine naturel et historique qui nous entoure, mais trop souvent méconnu. Je prends soin d'adapter à chaque fois les contenus et la forme des animations au groupe que j'encadre. Certaines sorties s'adressent tout particulièrement aux personnes à mobilité réduite.

Quel est votre espace naturel préféré sur l'ACSO ? Deux sites retiennent mon attention. J'aime m'y rendre et contempler ces palettes de couleurs dont les nuances minérales et les ocres accentuent les reliefs : le Belvédère de Saint-Maximin qui s'ouvre sur la plaine de l'Oise, telle une mosaïque de paysages façonnés par les hommes au fil des siècles, forêts, zones humides, coteaux calcaires... Mais aussi le site des Glachoirs à Saint-Vaast-lès-Mello, dont les fronts de taille sont époustoufflants ! Ces espaces abritent des espèces rares et protégées de plantes et d'animaux qu'il est important de préserver.



© Creil Sud Oise Tourisme

OÙ MANGER ?

Au Bureau

Bistro, cuisine du Nord de la France

Plats entre 15 € et 20 € / pers.

Zone commerciale 201 rue des Girondins à Saint-Maximin

www.aubureau.fr

La Buvette

Cuisine locale et traditionnelle française

Menu entrée + plat à partir de 21,50 € / pers.

23 rue Pierre-Dewaele à Saint-Maximin

La Buvette

Pique-niquer à Saint-Maximin

Face à l'église Saint-Maximin, rue Pierre-Dewaele à Saint-Maximin.

Marché hebdomadaire

Rendez-vous le vendredi soir, place d'Octobre (face à la mairie) à Saint-Maximin.

OÙ DORMIR ?

Hôtel B&B Creil-Chantilly ★★

À partir de 54 € la nuit

53 rue Rouget-de-l'Isle à Creil

www.hotel-bb.com

COMPLÉTEZ VOTRE SÉJOUR !

Vous êtes à seulement 40 km du musée de l'Air et de l'Espace où vous pourrez admirer des bombardiers de la Seconde Guerre mondiale, en plus d'une superbe collection aéronautique et aérospatiale.

3 esplanade de l'Air et de l'Espace Le Bourget (Seine-Saint-Denis)

www.museeairespace.fr

Un château à Creil

NICOLAS BILOT, ARCHÉOLOGUE AU SEIN DU SERVICE DÉPARTEMENTAL D'ARCHÉOLOGIE DE L'OISE ET FONDATEUR DE AQUILON, SPÉCIALISÉ DANS LES ÉTUDES ET LA VALORISATION DU PATRIMOINE, NOUS FAIT DÉCOUVRIR LES VESTIGES D'UN PASSÉ RAYONNANT MAIS MÉCONNU DES CREILLOIS.



MUSÉE GALLÉ-JUILLET

Place François-Mitterrand à Creil

03 44 29 51 50

www.museegallejuillet.fr

Du mercredi au vendredi, les 1^{er} et 3^e week-ends de chaque mois et les week-ends des vacances scolaires (zone B). Musée Gallé-Juillet : visite guidée à 16h.

Maison de la Faïence : visite libre de 14h à 17h

Propos recueillis auprès de **Nicolas Bilot**, archéologue au département de l'Oise.



Aussi étonnant que cela puisse paraître, il y avait bien un grand château médiéval à Creil, à la place de la mairie et du musée Gallé-Juillet. Nicolas Bilot estime aujourd'hui qu'il ressemblait au château de Pierrefonds.

Creil : une ville stratégique et royale

Au Moyen Âge, cet emplacement est stratégique pour plusieurs raisons : « *Le premier enjeu est qu'il contrôle l'Oise, dans une période où l'essentiel du transport de marchandises va se faire par cours d'eau* », nous explique l'archéologue. Un site crucial de taille pour l'approvisionnement de la capitale.

L'île Saint-Maurice où est posé le château a également un enjeu défensif : « *Si on contrôle l'île, on maîtrise la navigation sur l'Oise* ». Le lieu idéal pour contrer les invasions anglaises.

À quoi ressemblait ce château médiéval ?

C'est au XII^e siècle que les comtes de Clermont vont commander le château de Creil. La ville de Clermont s'est enrichie grâce aux routes commerciales, et pour garder la main sur le commerce et les passages, ils décident de construire un château au bord de l'Oise.

Pour la construction, les comtes prennent directement des pierres en calcaire de Creil : « *Il n'y a pas que la carrière de Saint-Maximin, affirme Nicolas, Creil a eu pendant longtemps une activité de carrier* ».

“Au XIV^e siècle, Charles V va particulièrement s'intéresser [au château]”

particulièrement s'y intéresser en y apportant ses touches personnelles. « *Quand le roi va reprendre le site, il va faire rajouter des étages et rajouter des tours carrées.* » Comme le souligne Nicolas, le roi avait besoin d'espace quand il venait à Creil avec sa cour composée de plus de 300 personnes !

Que reste-t-il aujourd'hui de ce château royal ?

Il ne reste que 10 % de ce château médiéval, concentré entre la tour de la faïencerie (où se trouvaient potentiellement les appartements de la reine selon Nicolas), le rez-de-chaussée du musée Gallé-Juillet, le cellier situé au rez-de-chaussée du château, visible depuis la place de la Mairie, et l'étage au-dessus du cellier.

Le château gagne encore en importance quand le comté de Clermont est rattaché à la couronne de France au XIII^e siècle. Au XIV^e siècle, le roi Charles V va

Bien qu'extrêmement stratégique au Moyen Âge, le château désintéresse progressivement ses seigneurs dès la fin du XVII^e siècle qui lui préfèrent le château de Chantilly. Celui de Creil est alors loué puis vendu à des carriers, comme nous l'explique Nicolas : « Ce qui va les intéresser, c'est de démonter les murs et de vendre les pierres ».

Cependant, la Révolution arrive et les carriers sont chassés du château avant qu'ils n'aient pu tout démanteler. Une chance pour l'archéologue qui a fouillé dès 2019 le cellier qui servait d'espace de stockage. À l'étage, bien qu'il a été régulièrement modifié par les propriétaires successifs, on distingue encore quelques éléments de la grande salle où le roi recevait ses hôtes.

L'actuel musée Gallé-Juillet, qui comprend une belle maison bourgeoise du XIX^e siècle, conserve des traces bien réelles du château, comme nous l'indique Nicolas : « Ils vont utiliser le château pour poser leur maison dessus et faire des salles basses leur cave et leur cuisine ». Le jardin, le musée Gallé-Juillet et la Maison de la Faïence sont visitables tout au long de l'année pour se plonger dans la vie d'une famille bourgeoise originaire de Creil ainsi que dans une collection de 20 000 oeuvres et objets de faïence.

Quant au château, un chantier de restauration a débuté en mai 2023 pour une durée d'un an et demi (restauration de la salle médiévale et fouille archéologique). « Le cellier est entièrement fouillé. On va enlever le remblai causé par les carriers du XVIII^e siècle pour redescendre au niveau d'origine (1,50 m plus bas), et supprimer les faux murs pour restituer le volume d'origine. »



© Ville de Creil

Devenir mécène pour la restauration du château de Creil



Propos recueillis auprès de Marion Kalt, directrice du service patrimoine de la ville de Creil

Pour plus d'infos sur le mécénat, rendez-vous sur museegallejuillet.fr/mecenat et pour les visites du château, contactez le musée : musee@mairie-creil.fr

Quel est le projet futur pour le château ?

Le projet de restauration et de mise en valeur du château porté par la ville de Creil permettra d'ouvrir l'aile nord au public. Une fois restaurée, la salle médiévale du rez-de-chaussée retrouvera son volume d'époque et accueillera des événements culturels (visites, spectacles, concerts, etc.). À l'étage, un parcours muséal en lien avec le musée Gallé-Juillet et une salle d'exposition seront accessibles à tous.

Comment soutenir ce projet ?

Vous pouvez soutenir le projet de restauration en faisant un don au musée Gallé-Juillet de Creil, éligible au mécénat. En échange, vous

bénéficierez d'une réduction d'impôt égale à 66 % du montant du don pour les particuliers (60 % pour les entreprises). Il y a d'autres avantages telles que des entrées gratuites, des visites privées et des publications scientifiques offertes.

Peut-on visiter le château en travaux ?

Le musée Gallé-Juillet propose régulièrement des visites médiévales qui incluent le château de Creil. Un jeu de piste grandeur nature Explore Game® Folle histoire au château de Creil est disponible aux horaires d'ouverture du musée. Une application du château reconstitué en 3D est aussi visible sur demande, par le biais d'une tablette ou d'un casque VR.



Voguez sur l'Oise

Initiez-vous à l'aviron sur un bras très calme de l'Oise qui contourne le musée Gallé-Juillet avant de rejoindre le cours principal de la rivière. Le Club l'Étoile Nautique de l'Oise vous accueille pour 3h d'initiation gratuite, et qui sait, peut-être plus si affinité ?

Étoile Nautique de l'Oise

Programme des initiations :

www.creilsudoise-tourisme.fr/agenda

7 rue de l'Île à Creil

📍 Eno Aviron



OÙ MANGER ?

L'Asiane

Cuisine traditionnelle thaïlandaise

Menu à partir de 15,90 € / pers.

9 rue Jules-Michelet 60100 Creil

03 44 71 90 60

📍 L'Asiane – Creil

Pique-niquer à Creil

Sur l'Île Saint-Maurice, accessible en longeant l'Oise depuis la rue de l'Île, ou la côte à Cri-Cri depuis la rue Artiste-Briand ou encore la Passerelle Nelson-Mandela, à Creil.

Marchés hebdomadaires

Rendez-vous le premier jeudi soir de chaque mois pour un marché éco-citoyen (circuit-court et bio) sur la place Saint-Médard ainsi que le jeudi matin, sur la place du Champ-de-Mars à Creil pour un marché traditionnel.

COMPLÉTEZ VOTRE SÉJOUR !


Vous êtes à moins de 10 km du Château de Chantilly ! Profitez de votre visite de ce lieu majestueux pour goûter à la célèbre crème chantilly, et pourquoi pas apprendre à la préparer comme un chef lors d'un atelier au château !

À Chantilly

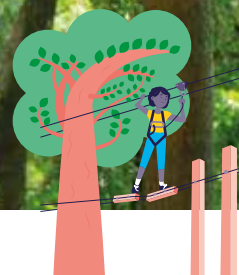
www.chateaudechantilly.fr 📍 📞



PARC AVENTURE DE L'ÉTANG DES LOUPS

Dans la Base de Loisirs (à découvrir p. 10)
19 rue de la Garenne à Saint-Leu d'Esserent
06 52 06 97 69
www.parcdesloups.com  
Horaires d'ouverture sur le site web.

Aventures au cœur de la nature



SITUÉ AU COEUR DE LA
BASE DE LOISIRS À SAINT-
LEU D'ESSERENT, UN PARC
AVENTURE CRÉÉ ET GÉRÉ
PAR UN PÈRE, ÉRIC, ET SON
FILS, JACOB, VOUS PROPOSE
UN EXPLOR'GAMES®
ET 6 PARCOURS
D'ACCROBRANCHE®

Propos recueillis auprès de **Jacob Grognet**,
gérant du Parc des Loups



Dans le monde des parcs de loisirs, il est rare de trouver un homme aussi passionné et déterminé qu'Éric Grognet. Après une riche carrière de responsable de la communication durant 20 ans chez Air France, Éric Grognet a décidé de se lancer dans un tout nouveau défi, contribuant ainsi à façonner le paysage des parcs de loisirs à taille humaine de l'Oise et de ses alentours. Il poursuit aujourd'hui l'aventure avec son fils Jacob à ses côtés...

C'est avec Sherwood Parc, à Viarmes dans le Val-d'Oise, que l'aventure a commencé il y a 18 ans. Avec près de 150 000 visiteurs par an, Sherwood Parc est aujourd'hui le plus grand parc d'aventures de France. Fort de ce succès retentissant, Éric Grognet, accompagné de son fils Jacob, a décidé de donner naissance à un autre joyau du divertissement : le Parc Aventures de l'Étang des Loups, composé d'un parcours d'aventure et d'un accrobranche®.

Une aventure dans des décors grandeur nature

L'Explor'Games® du Parc des Loups est une expérience immersive qui transporte les participants dans une expédition captivante à travers la forêt imaginaire de Nywënn. Les joueurs se lancent dans une quête passionnante mêlant la magie de la nature aux défis de l'aventure, pour se promener en plein air tout en vivant une expérience rappelant l'ambiance des jeux vidéos.

Une tablette géolocalisée permet aux participants de répondre aux énigmes, de scanner des QR codes dissimulés dans la forêt et propose même des séquences en réalité augmentée. Grâce à cette technologie, les enfants sont immergés dans un monde enchanteur tout en se promenant, car l'Explor'Games® les encourage à observer leur environnement, à résoudre des énigmes et à collaborer.

Les enfants sont amenés à observer et à interagir avec les différents éléments naturels de la forêt, ce qui stimule leur curiosité, favorise leur apprentissage et leur désir d'en apprendre davantage sur le monde qui les entoure. Au fil de l'aventure, ils vont explorer un imposant château, inspecter d'étranges menhirs et devoir percer les mystères d'un lugubre cimetière !

Vous avez soif d'aventures ?

Découvrez le monde vu d'en haut en partant à l'assaut d'un des six parcours de l'accrobranche® du Parc des Loups ! Saviez-vous d'ailleurs que cette invention est française, car le premier parc acrobatique dans les arbres a été créé en 1995 à Serre-Chevalier, dans les Hautes-Alpes ?

L'un des aspects les plus intéressants de la création d'un parc d'accrobranche® est le choix des arbres les mieux adaptés à cette activité. Jacob souligne l'importance de sélectionner les bons types d'arbres pour assurer à la fois la sécurité des participants et la préservation de l'environnement. « Nous

avons choisi principalement des chênes et des châtaigniers, car ce sont des arbres robustes et résistants, bien ancrés et capables de soutenir des plateformes. De plus, ils sont abondants dans cette région, ce qui réduit notre impact sur l'écosystème local », explique-t-il.

“Nous voulons préserver la beauté et l'intégrité des arbres”

Des mesures spéciales ont été prises pour éviter d'endommager les arbres pendant l'installation des plateformes et des obstacles. « Nous utilisons des systèmes de fixation qui ne blessent pas les arbres et permettent une croissance naturelle. La sécurité des participants est primordiale, mais nous voulons aussi préserver la beauté et l'intégrité des arbres », souligne Jacob.

Le parc est d'ailleurs entretenu toute l'année, particulièrement durant l'hiver, et ses responsables font régulièrement appel à des prestataires extérieurs : constructeurs de nouveaux parcours, élagueurs, experts phytosanitaires qui viennent vérifier la santé des arbres...

Aujourd'hui, le Parc des Loups accueille des visiteurs de tous âges, leur offrant une expérience mémorable au milieu des cimes des arbres, et même au-dessus de l'eau car l'un des parcours comprend un survol de l'étang sur une impressionnante tyrolienne de 150 m ! Grâce à l'enthousiasme de la famille Grognet, ce parc de loisirs est devenu un lieu où les amateurs d'aventures et les amoureux de la nature peuvent se retrouver et se reconnecter avec leur environnement.

Vous êtes tentés ? L'accrobranche® et l'Explor'Games® du Parc des Loups sont situés à l'intérieur de la base de loisirs de Saint-Leu d'Esserent, où vous pouvez aussi vous baigner et pratiquer des activités nautiques (canoë, kayak et bateau pédalo).



Fan de jeux d'énigmes grandeur nature ?

Explor'Games® au Parc des Loups

Au cœur de la Base de loisirs, muni de votre tablette géolocalisée, partez à la rescousse de la forêt aux mains des terribles Elfes Noirs !

Forfait à partir de 34 € (2 à 6 personnes) la séance d'1h30

www.parcdesloups.com/explor-games  

Explor'Games® au Musée Gallé-Juillet

Parcourez les jardins du Musée Gallé-Juillet et résolvez énigmes et défis afin de découvrir quel mal ronge le Roi de France, Charles VI le Bien-Aimé !

Forfait de 40 € (2 à 5 personnes) la séance d'1h30

Place François-Mitterrand à Creil

www.museegallejuillet.fr 

Escape Game au Freeing Escape Game

De l'Égypte ancienne, aux Pirates, en passant par un Manoir sinistre ou un Asile, le choix est vaste ! Avec 21 thèmes différents, vous trouverez forcément votre bonheur pour vous essayer ou vous perfectionner à l'Escape Game chez Freeing Escape Games.

Forfait à partir de 60 € (2 personnes) la séance de 45 min

Zone commerciale 195 rue Claire-Lacombe, à Saint-Maximin

www.freeingq.fr  


OÙ MANGER ?

L'Hardillière

Cuisine traditionnelle française, brasserie

Menu à partir de 14 € / pers.

6 place de la République à Saint-Leu d'Esserent
09 50 50 06 47

 L'hardilliere bar brasserie traiteur

Pique-niquer à Saint-Leu d'Esserent

Dans la Base de loisirs : des tables, bancs et barbecues sont à votre disposition (sur réservation) !

Marché hebdomadaire

Rendez-vous le samedi matin sur la place de la République à Saint-Leu d'Esserent

OÙ DORMIR ?



Camping Pré des moines ★★★

2 chambres 6 personnes

À partir de 146 € le week-end en mobil-home
Hébergement insolite : passez une nuit dans une bulle avec vue sur les étoiles ! À partir de 420 € la nuit.

RD 44, le pont de Saint-Leu à Gouvieux (à la sortie de Saint-Leu d'Esserent)

03 44 56 60 48

www.camping-lepredesmoines.com  

COMPLÉTEZ VOTRE SÉJOUR !

Vous êtes tout proche du Parc Astérix ! À seulement 30 km de Saint-Leu d'Esserent, les irréductibles Gaulois vous attendent pour des sensations fortes !

À Plailly

www.parcasterix.fr  



© Creil Sud Oise Tourisme

Un Dimanche à la campagne



Les temps forts à Creil Sud Oise



Agenda

Pour connaître les dates de tous ces événements et découvrir bien d'autres idées de sorties, rendez-vous sur l'Agenda en ligne de l'Office de Tourisme Creil Sud Oise !



www.creilsudoise-tourisme.fr/agenda

FESTIVAL LES INFALLIBLES

Spectacles ados & adultes | Février | Creil
Festival de spectacles (théâtre, concert, danse, tournoi de jeux vidéo...) créé par et pour les ados ! Organisé par la Faïencerie-Théâtre de Creil.
Pass 3 jours 12,50 €.

AMAZONES MODERNES

Spectacles | Mars | Agglomération Creil Sud Oise
Festival de spectacles organisé par la Grange à Musique, avec une programmation 100 % féminine : les artistes sont composées de femmes, pour la diversité dans le monde du spectacle.

FESTIVAL LES P'TITES TOMMETTES

Spectacles enfants & familles | Avril | Agglomération Creil Sud Oise
Festival à prix mini, pour les tout-petits ! Spectacles dédiés à la petite enfance jusqu'à 6 ans, pour une première découverte du monde du spectacle. Organisé par la Faïencerie-Théâtre de Creil. Spectacle 5 €.

FESTIVAL DANSES ET MUSIQUES DU MONDE

Musique & Danse | Mai | Montataire
Spectacles de danses, concerts et stands d'animations, pour découvrir les folklores du monde entier tout en s'amusant ! Gratuit.

FESTIVAL DES CLOCHERS

Musique | Avril à juin | Agglomération Creil Sud Oise et alentour
Concerts du monde, jazz, classique... dans les églises des villages du sud de l'Oise, rarement ouvertes au public. Organisé par l'École de musique, de danse et d'arts plastiques de Montataire (AMEM).

USIMAGES

Exposition de photographies | Avril à juin | Agglomération Creil Sud Oise
Exposition de photos en plein air, autour du patrimoine industriel et du monde du travail. Tous les deux ans. Gratuit.

CREIL COLORS

Musique | Juin | Creil
Festival de musique sur l'Île Saint-Maurice à Creil, avec des têtes d'affiche comme les Tambours du Bronx, Stephan Eicher ou encore Fatoumata Diawara. Tous les 2 ans. Gratuit.



Marché 100 % Picard



Creil Colors

LES ESCALES

Famille | Été | Agglomération Creil Sud Oise

Animations pour toute la famille autour de la rivière Oise, balades en bateau, visites à thème... entre Creil et Saint-Leu d'Esserent. Gratuit.

MARCHÉ 100 % PICARD

Marché artisanal | Été | Agglomération Creil Sud Oise

Marché artisanal local, réunissant des producteurs des Hauts-de-France et des artisans. Nombreuses animations pour toute la famille et restauration sur place. Gratuit.

FÊTE DE LA RIVIÈRE

Famille | Été | Saint-Leu d'Esserent

Sur les berges de l'Oise à Saint-Leu d'Esserent, week-end festif autour de l'eau avec de nombreuses animations et des spectacles pour tous. Tous les 2 ans. Gratuit.

UN DIMANCHE À LA CAMPAGNE

Famille | Fin août, début septembre | Nogent-sur-Oise

Animations gratuites pour toute la famille, producteurs et artisans locaux. Au Parc Hébert à Nogent-sur-Oise, le dernier week-end avant la rentrée scolaire. Gratuit.

FESTIVAL MOSAÏQUE

Art de la rue | Septembre | Agglomération Creil Sud Oise

Festival de spectacles de rue marquant le début de la saison culturelle de la Faïencerie-Théâtre-Cinéma de Creil. Pour tout public. Gratuit.

FOIRE AUX MARRONS

Famille | Novembre | Creil

Foire organisée depuis plus de 800 ans, avec vente de marrons, marchands, manèges, animations et restauration sur place. Gratuit.

SUD OISE SUR SCÈNE

Spectacles | Novembre | Agglomération Creil Sud Oise

Festival de spectacles de théâtre, contes et concerts organisé dans plusieurs villes de l'Agglomération Creil Sud Oise, durant 2 semaines.



Les Escalles

Billetterie

Achetez en ligne vos billets pour les visites organisées par l'Office de Tourisme.



www.creilsudoise-tourisme.fr/billetterie

Newsletter

Chaque mois, recevez une sélection d'animations à faire en famille, entre amis ou en solo sur le territoire Creil Sud Oise ! Découvrez également des bons plans, des interviews et des articles pour mieux connaître la Destination.



www.creilsudoise-tourisme.fr/newsletter



Les lieux culturels

LE CINÉMA PATHÉ MONTATAIRE

Cinéma | Montataire

Complexe de 14 salles de cinéma, avec des séances en 4DX. En plus de la programmation nationale, évènements réguliers comme des avant-premières, des marathons de sagas, des diffusions d'opéras (direct ou différé) et concerts.

91 rue Louis-Blanc à Montataire

www.pathe.fr/cinemas/cinema-pathe-montataire  



L'ESPACE HENRI MATISSE

Galerie d'art et pratique d'arts plastiques | Creil

L'Espace Matisse est dédié à l'enseignement des arts plastiques, visuels et contemporains. Ouvert à tous les publics. Des expositions temporaires et des rencontres avec les artistes et des visites commentées y sont régulièrement organisées. L'Espace Matisse déploie également l'art dans la ville par le biais de projets « hors-les-murs ». Des cours hebdomadaires de sculpture, dessin, peinture, céramique, photographie, techniques mixtes, et de gravure y sont proposés, mais aussi des ateliers mensuels de conversations artistiques (histoire de l'art) et d'impressions artisanales, ainsi que des stages ponctuels (vitrail, trompe-l'œil, calligraphie...).

101-119 rue Jean-Baptiste-Carpeaux à Creil

03 44 24 09 19

www.creil.fr/espace-matisse  

LA FAÏENCERIE-THÉÂTRE

Scène conventionnée | Creil

Salle de spectacles et de cinéma de près de 700 places située à l'emplacement de l'ancienne usine de faïence de Creil. Programmation pluridisciplinaire toute l'année pour toutes et tous. Trois festivals : Mosaïque (festival gratuit de spectacles de rue en septembre), Les infailibles (festival en février créé par et pour les ados) et Les p'tites tomates (festival pour les tout-petits de 0 à 5 ans, en avril).

Le théâtre propose aussi des cours de théâtre, des projets participatifs, des rencontres avec des professionnels du cinéma ou des artistes... Chaque soir de spectacle, retrouvez un espace de convivialité autour du bar. Une garderie est proposée pour certains spectacles.

Allée Nelson à Creil

03 44 24 01 01

www.faiencerie-theatre.com  

LA GRANGE À MUSIQUE

Scène de musiques actuelles | Creil

Salle de concerts de musique actuelles (hip-hop, rock, rap, folk...). La Grange à Musique propose également des ateliers pour les familles ou les adultes: vidéo, danse, écriture, chorale... En mars se tient le festival Les Amazones Modernes, 100 % féminin.

16 boulevard Salvador-Allende à Creil

03 44 72 21 40

www.gam-creil.fr  

LE PALACE

Théâtre | Montataire

Salle de spectacle d'environ 300 places située à Montataire. Tout au long de l'année, venez vibrer avec la programmation de spectacles vivants et d'expériences artistiques et culturelles pour toutes et tous, des petits aux plus grands. Temps forts : Festival Danses et Musiques du Monde, Week-end de l'humour, Quartiers d'été... Prenez place au Palace !

8 bis rue des Déportés à Montataire

03 44 24 69 97

www.lepalacedemontataire.fr  

LE TRAIT D'UNION

Salle de spectacle | Villers-Saint-Paul

Le Trait d'union organise des spectacles toute l'année, pour tous ! Théâtre, musique, danse, humour... prennent place dans la salle Henri-Salvador à Villers-Saint-Paul.

Espace Pierre-Perret, cavée des Renards à Villers-Saint-Paul

03 44 66 32 55



L'ESPACE CULTUREL DU CHÂTEAU DES ROCHERS

Salle de spectacle | Nogent-sur-Oise

Salle de spectacle pouvant accueillir 700 personnes assises, ainsi qu'une plus petite, intimiste (le Klub), où la ville de Nogent-sur-Oise organise régulièrement des spectacles (théâtre, concert, humour...), notamment avec le concours du Studio NSO, ainsi que le Conservatoire Communal des Pratiques Musicales.

1 rue Faidherbe à Nogent-sur-Oise

03 44 66 30 30

www.nogentsuroise.fr/agenda  



© Creil Sud Oise Tourisme



Demandez le programme !

Commandez le programme culturel de votre choix, nous vous l'envoyons gratuitement chez vous !

www.creilsudoise-tourisme.fr/brochures

MAGAZINE

CREIL SUD OISE

TOURISME

OFFICE DU TOURISME CREIL SUD OISE

6 avenue Jules Uhry 60100 CREIL
03 75 19 01 70
bienvenue@creilsudoise-tourisme.fr
www.creilsudoise-tourisme.fr

ON VOUS ACCUEILLE

le lundi
13h30 à 17h
+
du mardi au vendredi
9h30 à 12h30 + 13h30 à 17h
+
les samedis matin en été

CONNECTÉ ? NOUS AUSSI

Creil Sud Oise Tourisme
Partagez vos photos #explorezcreilsudoise



OT CSO EPIC / Assurance : SMACL Assurances
contrat n° 286495 / G Rue Salvador-Allende 79031
Niort 0549325656 / Siret : 83421278900012
R.C.S Compiègne / Code APE : 7990Z / N° TVA
intracommunautaire : FR 64834212789 /
N° d'immatriculation : IM060180001 / Garantie
financière : APST 15 avenue Carnot 75017 Paris / Siège
social : 6 avenue Jules Uhry 60100 Creil

Conception graphique : okowoko.fr / Ne pas jeter sur
la voie publique / Photos non contractuelles / Édition
2024 / Nombre d'exemplaires : 5 000 / Réf : 2024/1