

## LIVRET D'ACCUEIL

Les renseignements contenus dans cette brochure sont à titre indicatifs. Nous vous conseillons de contacter à l'aide des numéros indiqués, les prestataires pour leur faire part de vos besoins.

### SOMMAIRE :

- Comment venir dans l'agglomération P.2
- Activités culturelles et sportives P.3 à 23
- Sites touristiques P.24 à 30
- Lieux de balades P.31 à 38
- Hébergements P.39 à 43
- Restaurants P.44 à 70
- Les services à proximité P.71 à 73
- Informations liées aux soins P.73 à 75

## COMMENT VENIR DANS L'AGGLOMERATION ?



**En avion** : L'agglomération Creil sud Oise est à 30 minutes de l'**aéroport Roissy-Charles de Gaulle** par l'Autoroute A1 (sortie n°8 Senlis/Creil). Le bus régional Picardie-Roissy vous amènera à Creil depuis l'aéroport en 45 minutes.

Nous sommes aussi à 30 minutes de l'**aéroport Paris-Beauvais-Tillé** par la route, et une ligne de bus relie l'aéroport à la gare de Beauvais en 15 minutes où vous pouvez prendre le train jusqu'à Creil.



**En train** : Plusieurs gares proposent des services d'assistance gratuits, sur réservations.

La gare SNCF de Creil propose le service « ACCES TER » et « Accès Plus » ; La gare de Montataire sur le trajet Beauvais-Creil, propose le service « ACCES TER » ; La gare de Saint-Leu d'Esserent sur le trajet du Transilien H Pontoise-Creil propose le service « Accès Plus ».

Informations et réservations par mail [accesplus@sncf.fr](mailto:accesplus@sncf.fr) et sur le site internet <https://www.accessibilite.sncf.com/services-aux-voyageurs/services-adaptes/nos-services-d-assistance/acces-plus>



**En bus régional** : la ligne Picardie-Roissy gérée par la SNCF assure la liaison entre l'aéroport Roissy-Charles de Gaulle et Creil.

**En bus départemental** : Le Conseil Général met en place des bus entre Creil et plusieurs villes du département. Pour des informations sur la ligne ou les horaires de bus, consultez le site [www.oise-mobilite.fr](http://www.oise-mobilite.fr) ou au 0970 150 150 de 8h à 17h30.

**Pour circuler dans toute l'agglomération**, les bus et 124 arrêts de bus sont accessibles aux personnes à mobilité réduite et **sont équipés de dispositifs sonores et podotactiles pour les personnes non voyantes**. La liste des arrêts accessibles est sur le site internet <https://www.creilsudoise.fr/mon-quotidien/deplacements/transports-urbains-axo/accessibilite/>

## ACTIVITES CULTURELLES ET SPORTIVES



## Lieux culturels :

### **Cinéma Pathé**

91, rue Louis Blanc 60160 Montataire



Le cinéma Gaumont-Pathé de Montataire est un grand cinéma de 14 salles dont l'une est équipée de la technologie 4DX. Toutes les salles sont climatisées et dotées d'un équipement sonore haute définition.

Un ascenseur et des places réservées dans les salles permettent l'accès aux personnes à mobilité réduite.

Ouvert du lundi au dimanche.

Renseignements au 08 92 69 66 96 ou sur <https://www.cinemaspathegaumont.com/cinemas/cinema-pathe-montataire>



## La Faiencerie-Théâtre de Creil

Allée Nelson, 60100 CREIL



La Faiencerie-Théâtre a l'une des plus grandes scènes de l'Oise et un grand studio de danse qui accueillent des spectacles de théâtre, musique, danse, cirque, humour et arts visuels.

Tous les espaces de la Faiencerie sont accessibles aux personnes à mobilité réduite.

Renseignements par téléphone du mardi au samedi de 14h à 16h au 03 44 24 01 01 / [accueil@faiencerie-theatre.com](mailto:accueil@faiencerie-theatre.com) / [www.faiencerie-theatre.com](http://www.faiencerie-theatre.com)



**Espace culturel du Château des Rochers :**  
1, rue Faidherbe 60180 NOGENT-SUR-OISE



Composé du Conservatoire Communal des Pratiques Musicales, d'une salle de spectacle avec une scène, d'un studio son et d'une petite salle de spectacle (le Klub).

Les deux salles de spectacle et le studio sont accessibles aux personnes à mobilité réduite

Renseignements au 03 75 19 01 53 / [culture@nogentsuroise.fr](mailto:culture@nogentsuroise.fr)



## Le Palace

8 bis, rue des Déportés 60160 MONTATAIRE



Située au-dessus de la salle de la Libération, la salle du Palace accueille des spectacles et concerts, des sessions de slam, des ateliers de théâtre, et des expositions.

La salle de spectacle est accessible aux personnes à mobilité réduite.

Ouvert au public du lundi au vendredi de 9h à 12h puis de 14h à 17h.

Renseignements au 03 44 24 69 97 / [lepalace@mairie-montataire.fr](mailto:lepalace@mairie-montataire.fr)



## La Grange à musique

16, boulevard Salvador Allende 60100 CREIL



La Grange à Musique est une salle de concert ouverte à toutes les pratiques musicales et à tous les publics. La salle est accessible aux personnes à mobilité réduite.

Ouvert les mardis, jeudis et samedis de 10h à 12h puis de 14h à 18h.

Renseignements au 03 44 72 21 40 ou sur [www.gam-creil.fr](http://www.gam-creil.fr)





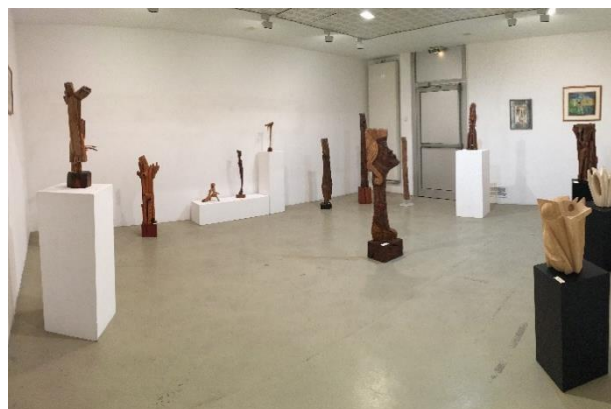
**Espace Henri Matisse :**  
101, rue Jean-Baptiste Carpeaux 60100 CREIL



Atelier d'arts et lieu d'exposition, l'espace Henri Matisse est un lieu où l'on peut voir des expositions et participer à des ateliers artistiques (sculpture sur bois, fabrication de céramique, etc). La galerie d'exposition est accessible aux personnes à mobilité réduite.

Renseignements auprès de l'Espace Matisse pour des ateliers spécialisés pour les personnes ayant un handicap mental, auditif ou visuel.

Renseignements au 03 44 24 09 19 / [espace.matisse@mairie-creil.fr](mailto:espace.matisse@mairie-creil.fr)



## **Bibliothèques :**

### **Médiathèque Antoine Chanut**

Allée Nelson 60100 CREIL

A Creil il y a trois médiathèques : la médiathèque Antoine Chanut, située dans l'Espace culturel de la Faïencerie ; la médiathèque l'Abricotine, située dans le quartier Rouher et la médiathèque Jean-Pierre Besse, située dans le quartier du Moulin.

Toutes les trois sont accessibles à tous grâce à des aménagements, des équipements spécifiques, un accueil spécifique à tous les besoins et des collections adaptées.

Voici les adresses et horaires des trois médiathèques :



Médiathèque Antoine Chanut

Allée Nelson, Espace culturel de la Faïencerie (centre-ville)

Renseignements au 03 44 25 25 80

Horaires :

Hors vacances scolaires : Les mardis, mercredis, vendredis et samedis de 10h00 à 12h30 puis de 14h00 à 18h00 et les jeudis de 14h00 à 18h00.

Pendant les petites vacances scolaires: Mêmes jours et horaires mais fermé les jeudis.

Pendant les vacances d'été : les mêmes horaires mais uniquement les mardis, mercredis et samedis



## Médiathèque l'Abricotine

2 ter, rue Henri Dunant  
(Quartier Rouher)

Renseignements au 03 44 25 36 13

### Horaires :

Hors vacances scolaires : les mardis et vendredis de 14h à 18h  
et les mercredis et samedis de 10h à 12h puis de 14h à 18h

Pendant les vacances scolaires : les vendredis de 10h à 12h et  
de 14h à 18h



## Médiathèque Jean-Pierre Besse

346 avenue Léonard de Vinci  
(Quartier du Moulin)

Renseignements au 03 44 29 51 80

### Horaires :

Hors vacances scolaires : les mardis et vendredis de 14h à 18h  
et les mercredis et samedis de 10h à 12h puis de 14h à 18h

Pendant les vacances scolaires : les mercredis de 10h à 12h et  
de 14h à 18h

## Médiathèque de Saint-Leu-D'esserent

1, rue Jean Moulin 60340 SAINT-LEU-D'ESSERENT

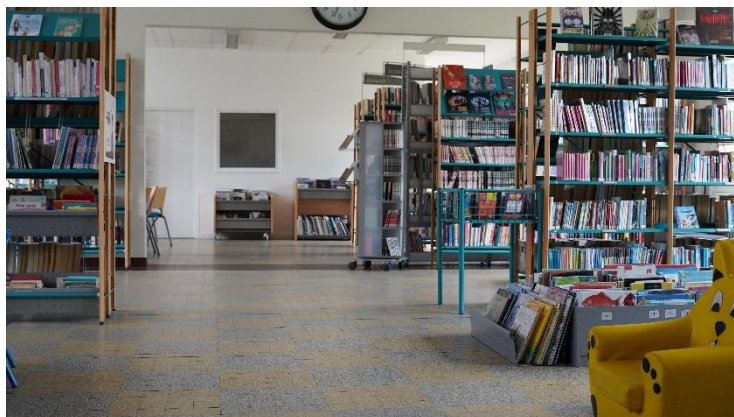


Cette médiathèque offre des espaces dédiés aux enfants, aux ados et des ordinateurs pour faire des recherches.

Elle est accessible aux personnes à mobilité réduite et des places de stationnement sont réservées devant l'entrée. Des livres en caractères agrandis sont disponibles.

Ouvert les mardis, jeudis et vendredi de 14h à 18h, les mercredis de 10h à 12h et de 14h à 18h et les samedis de 10h à 12h puis de 14h à 17h.

Renseignements par mail [mediatheque@saintleudesserent.fr](mailto:mediatheque@saintleudesserent.fr) ou au 03 44 56 05 34



## **Bibliothèque Paul Éluard**

4, rue des déportés, 60160 MONTATAIRE



La bibliothèque est accessible aux personnes à mobilité réduite. Places de parkings réservées à proximité. Des livres en caractères agrandis, quelques livres en braille et des livres faciles à lire pour les personnes ayant des troubles d'apprentissage DYS sont disponibles.

Ouvert du lundi au samedi de 10h à 17h30.

Renseignements au 03 44 64 45 50



## **Bibliothèque Elsa Triolet**

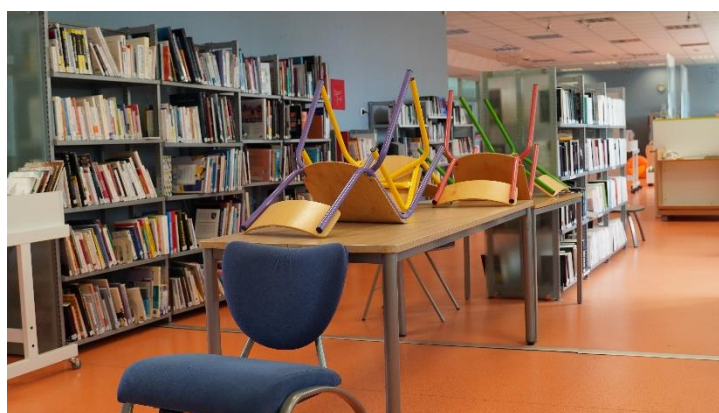
92, avenue Anatole France 60160 MONTATAIRE



Bibliothèque avec un accès aux personnes à mobilité réduite. Un ascenseur se trouve sur la droite dans le hall d'entrée de la bibliothèque. Des livres en caractères agrandis, quelques livres en braille et des livres faciles à lire pour les personnes ayant des troubles d'apprentissage DYS sont disponibles.

Ouvert les mardis et jeudis de 13h30 à 18h, les vendredis de 9h à 18h et les mercredis et samedis de 10h à 18h.

Renseignements au 03 44 27 39 70



**Médiathèque Maurice Schumann**  
1, rue Diderot 60180 NOGENT-SUR-OISE



La bibliothèque est accessible aux personnes à mobilité réduite. Des places de stationnements réservées se trouvent à proximité. Des livres audio, des livres en caractères agrandis et des livres faciles à lire pour les personnes ayant des troubles d'apprentissage DYS sont disponibles.

Ouvert les mercredis de 10h à 12h puis de 14h à 18h30, les jeudis et vendredis de 15h à 18h30 et les samedis de 10h à 12h30 puis de 14h à 18h.

Renseignements au 03 44 66 60 44



**Bibliothèque de Saint-Vaast-lès-Mello**  
Place de la mairie 60660 Saint-Vaast-lès-Mello



La bibliothèque est située actuellement dans une des salles de la mairie, place de la Mairie, qui n'est pas accessible aux personnes à mobilité réduite.

Un déménagement est prévu au début de l'été 2022 dans le pôle « Louise Michelle » en cours de construction, rue de la Paix. Les nouveaux locaux seront aux normes d'accessibilité pour tous.

Des livres en caractères agrandis et des livres faciles à lire pour les personnes ayant des troubles d'apprentissage DYS sont disponibles à la bibliothèque et des livres audio aussi sur demande.

Ouvert les mardis de 15h30 à 18h, les mercredis de 10h à 12h puis de 14h à 18h et les vendredis de 15h30 à 18h.

Renseignements au 03 44 27 39 11



## **Piscines :**

### **Piscine de Creil**

1, rue de la République 60100 CREIL



La piscine communale de Creil propose plusieurs espaces pour la pratique sportive, la détente ou les loisirs: un grand bassin pour la nage, un petit bassin pour les enfants et les cours d'aquagym/aquabike; un sauna-hammam et un solarium pour se détendre. Des cours Handinage sont également proposés (Renseignements auprès des maîtres-nageurs sauveteurs)

*Ouvert les lundis, mardis, jeudis et vendredis de 12h à 14h puis de 16h30 à 20h, les mercredis de 15h à 20h, les samedis de 9h à 13h puis de 14h à 18h et les dimanches de 8h à 13h.*

*Renseignements au 03 44 67 25 32 par mail à [lapiscine@mairie-creil.fr](mailto:lapiscine@mairie-creil.fr) ou sur [www.creil.fr/la-piscine-municipale](http://www.creil.fr/la-piscine-municipale)*



## **Piscine de Montataire**

35, avenue Anatole France 60160 MONTATAIRE

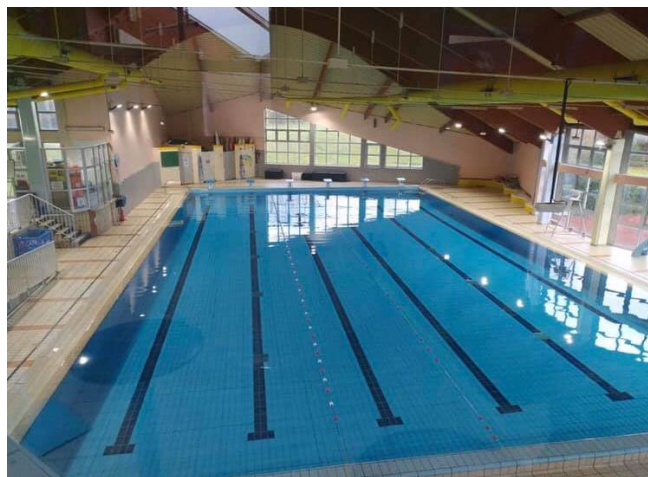


La piscine intercommunale de Montataire se compose d'un grand bassin, d'un petit bassin avec un toboggan et d'une pataugeoire. Accessible aux personnes à mobilité réduite.

*Ouvert du les lundis, jeudis et vendredis de 12h à 14h puis de 18h à 19h30, les mardis de 10h à 12h puis de 18h à 19h30, les mercredis de 11h à 13h, de 13h30 à 15h30 et de 16h à 18h, les samedis de 14h à 15h30 puis de 16h à 17h30 et les dimanches de 8h30 à 10h puis de 10h30 à 12h.*

*Renseignements au 03 44 27 46 03 /*

*[www.piscinemontataire.com](http://www.piscinemontataire.com)*



## Centre nautique de Nogent-Villers

148, avenue de l'Europe 60180 NOGENT-SUR-OISE



Le centre nautique se compose de trois bassins pour le sport et le jeu, d'un grand toboggan, d'un centre de mise en forme et d'un espace bien-être avec sauna-hammam-jacuzzi et solarium.

Le centre a obtenu le label Tourisme et Handicap pour l'accueil de personnes en situation de handicap physique et mental.

Ouvert les lundis de 12h à 13h45, les mardis de 12h à 13h45 puis de 17h à 19h, les mercredis de 12h à 13h45 puis de 17h à 20h, les jeudis de 12h à 13h45 puis de 18h à 20h, les vendredis de 12h à 13h45 puis de 17h à 21h, les samedis de 13h45 à 18h30 et les dimanches de 8h à 12h30.

Renseignements au 03 44 55 09 48 / [centrenautique@orange.fr](mailto:centrenautique@orange.fr)  
/ [www.nogentsuroise.fr/le-centre-nautique](http://www.nogentsuroise.fr/le-centre-nautique)



**Lieux de loisirs :**

**Plaza Bowling**

565, rue Louis Saint-Just 60740 SAINT-MAXIMIN



On trouve au Plaza Bowling 28 pistes de bowling classiques ou multijeux, des billards, des jeux d'arcade et un bar. Le lieu est accessible aux personnes à mobilité réduite.

Ouvert du lundi au vendredi de 16h à 00h, le samedi de 10h à 02h et le dimanche de 10h à 00h.

Renseignement sur [www.plazabowling.com](http://www.plazabowling.com) ou par téléphone au 03 44 25 91 19



## Freeing Escape Game

195, rue Claire Lacombe 60740 SAINT-MAXIMIN



Cette structure de loisirs de 1000m<sup>2</sup> dédiée aux escapes games propose 13 univers différents avec des décors réalistes à découvrir avec plusieurs niveaux de difficultés.

Cet établissement est accessible aux personnes à mobilité réduite, mais certains espaces ne sont pas adaptés à tous les handicaps.

Ouvert du mercredi au vendredi de 16h à 23h et le samedi et dimanche de 10h30 à 23h.

Renseignements au 09 80 80 03 01 ou sur le site :

[www.freeing.fr](http://www.freeing.fr)



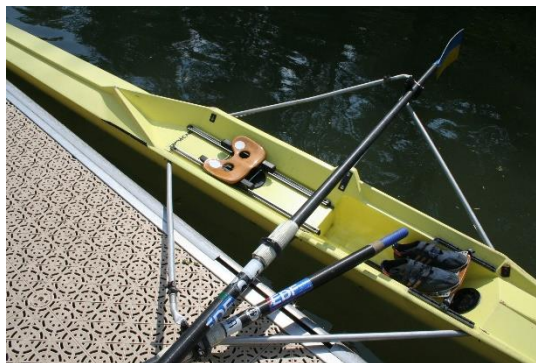
## **Activités sportives en plein air :**

**Club d'aviron « L'Étoile Nautique de l'Oise »**  
7, rue de l'île 60100 CREIL



Le club "L'étoile Nautique de l'Oise" propose des initiations à l'aviron sur la rivière Oise aux valides et aux personnes ayant un handicap moteur grâce à du matériel handisport et des encadrants formés par la Fédération pour l'accueil de public à besoin spécifique.

Renseignements au 06 16 75 00 54 / [eno.aviron@wanadoo.fr](mailto:eno.aviron@wanadoo.fr)



## Base de loisirs de St Leu d'Esserent



19, rue de la garenne 60340 SAINT LEU D'ESSERENT



La base de loisirs de Saint-Leu d'Esserent est un grand parc avec deux plans d'eau où on peut se baigner en toute sécurité l'été et faire de pédalo ou du canoë. Il y a aussi des tables de pique-nique, des barbecues, des aires de jeux pour enfants et des activités pendant l'été.

La Base de loisirs a le Label Tourisme & Handicap pour le handicap auditif et moteur. Un tiralo permet aux personnes à mobilité réduite de se baigner et toutes les allées sont praticables en fauteuils.

Renseignements au 03 44 56 77 88 ou sur [www.basestleu.com](http://www.basestleu.com)



## SITES TOURISTIQUES





## Maison de la Pierre



22, rue Jean Jaurès 60740 SAINT-MAXIMIN



La maison de la Pierre invite le public à explorer le monde souterrain des carrières de pierre à travers des visites guidées d'une carrière souterraine, des initiations à la sculpture sur pierre et des ateliers artistiques sur inscription.

La Maison de la Pierre est labélisée Tourisme & Handicap pour l'accueil du public en situation de handicap auditif, moteur et mental.

Horaires d'ouverture :

De mars à octobre, du mardi au dimanche de 14h à 18h

En dehors de cette période, se renseigner au 03 44 61 18 54 ou sur [www.maisondelapierre-oise.fr](http://www.maisondelapierre-oise.fr)

## Musée de La Guesdière :

14, place de la Mairie 60340 SAINT-LEU-D'ESSERENT



Le musée de la Guesdière est situé dans le cœur historique de Saint-Leu d'Esserent. Il se compose de quatre pièces situées dans les parties les plus anciennes de l'ancien château de la Guesdière.

**ATTENTION** Seule la salle principale est accessible aux personnes à mobilité réduite. Ce musée est déconseillé aux personnes ayant un handicap visuel à cause de la faible luminosité dans tout le musée.

Ouvert de mai à septembre, les samedis et dimanches de 14h à 18h. Gratuit. *Renseignements au 03 44 56 05 34*



## Abbatiale Saint-Nicolas

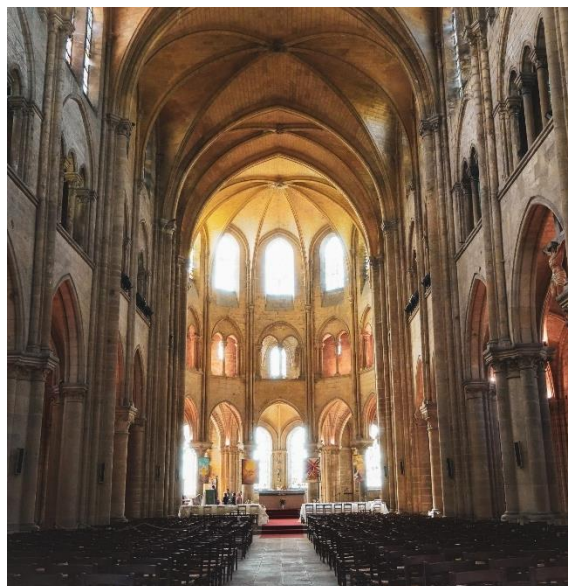
Rue de l'église 60340 SAINT-LEU-D'ESSERENT



L'Abbatiale Saint-Nicolas est une église aux dimensions impressionnantes.

Plusieurs fois dans l'année, des visites guidées sont proposées par l'office de tourisme. L'Abbatiale est ouverte les dimanches après-midi de mai à fin septembre et un sas vitré ouvert le reste de l'année permet d'apercevoir l'intérieur de l'église en dehors des horaires de visites (de 8h à 18h)

*Renseignements au 03 75 19 01 70 ou sur [www.creilsudoise-tourisme.fr](http://www.creilsudoise-tourisme.fr)*



## La Clouterie Rivierre :

6, rue des usines 60100 CREIL



Accompagnés d'un guide, vous découvrirez la dernière usine française de clous, semences et pointes, classée Entreprise du Patrimoine Vivant. Vous visiterez une entreprise toujours en activité, où les ouvriers vous montreront leur savoir-faire unique.

Toute l'année, des visites guidées ont lieu les mercredis après-midi à 14h.

Accessible aux personnes à mobilité réduite.

Renseignements au 07 69 85 69 60 ou par mail [tourisme@clous-rivierre.fr](mailto:tourisme@clous-rivierre.fr) / [www.clous-rivierre.com](http://www.clous-rivierre.com)



## **Le Musée Gallé-Juillet :** Place François Mitterrand 60100 CREIL



Le musée Gallé-Juillet, regroupe deux maisons construites à l'emplacement du château médiéval de Creil : la maison Gallé-Juillet et la maison de la Faïence.

La maison Gallé-Juillet retrace la vie d'une famille creilloise, de la Révolution à la Première Guerre mondiale.

La maison de la Faïence et sa tour du trésor offrent un témoignage sur l'histoire de la ville de Creil.

Le musée n'est pas accessible aux personnes à mobilité réduite. En revanche, l'application mobile « Musée Gallé-Juillet » propose une visite virtuelle.

Le personnel du musée peut réaliser des visites et ateliers adaptés sur demande pour les personnes en situation de handicap visuel et mental.

Renseignements au 03 44 29 51 50 ou [musee@mairie-creil.fr](mailto:musee@mairie-creil.fr) ou sur [www.museegallejuillet.fr](http://www.museegallejuillet.fr)



## L'arbre à poule

28, rue Mortefontaine 60870 VILLERS SAINT PAUL



Dans cette ferme familiale et pédagogique, vous pouvez voir des animaux (vaches, cochons, lapins, moutons, canards...), un potager et un verger dont les fruits et légumes sont vendus dans la boutique de la ferme les vendredis de 17h à 19h et les samedis de 10h à 12h et de 17h à 19h.

Cette ferme propose des visites pour les non-voyants ou malvoyants et pour les personnes en situation de handicap mental. Le parcours de visite est accessible aux personnes à mobilité réduite uniquement par temps sec (allées en terre).



Renseignements sur [www.larbreapoule.com](http://www.larbreapoule.com) ou au 06 15 29 43 14 ou [contacts@larbreapoule.com](mailto:contacts@larbreapoule.com)

## LIEUX DE BALADES

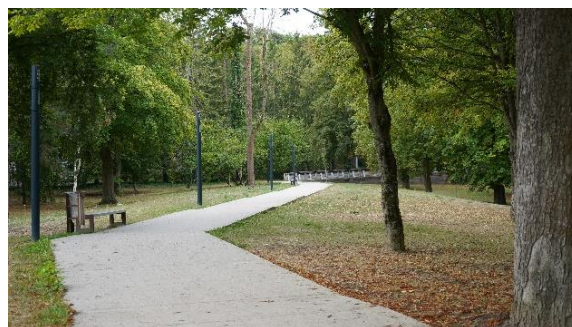


**Parcs :**

**Creil**  
**Parc de la Faïencerie**  
Allée Nelson, 60100 CREIL



Ce parc est aménagé d'allées et de tables de pique-nique. Il se trouve à proximité de l'Espace culturel de la Faïencerie. Allées accessibles pour les personnes à mobilités réduite.





## Parc de l'île Saint-Maurice

Rue de l'île, 60100 CREIL



Ce parc situé sur l'île Saint-Maurice est composé de prairies fleuries. Des chemins de promenades accessibles aux personnes à mobilité réduite et des panneaux d'interprétation répartis tout autour de l'île permettent de découvrir la faune et la flore présente.



## Montataire



### Parc urbain du prieuré

Entrée rue André Ginisti 60160 MONTATAIRE



Un sentier faisant le tour de l'étang ainsi qu'un ponton de pêche sont aménagés pour les personnes à mobilité réduite. Un plan simplifié du parc est installé à l'entrée du parc pour aider à s'orienter.



## La Coulée Verte

70, Avenue Anatole France 60160 MONTATAIRE



La Coulée Verte est un espace de promenade accessible aux personnes à mobilité réduite. Ce parc se trouve à proximité de la piscine et de la médiathèque Elsa Triolet.

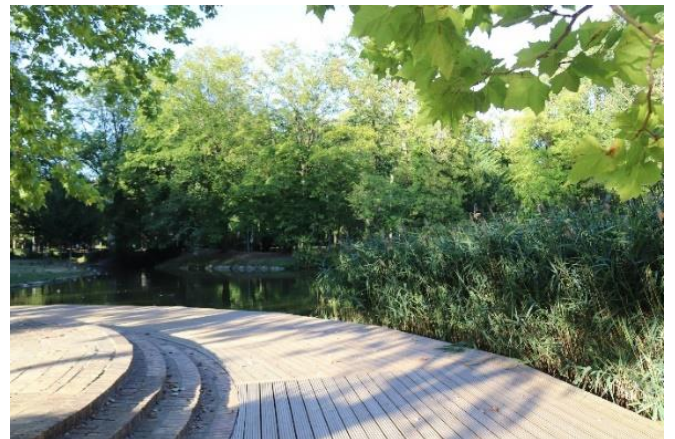


## ***Nogent-sur-Oise***

**Parc Hébert à Nogent-sur-Oise :**  
Avenue Saint Exupéry 60180 NOGENT-SUR-OISE



Ce parc situé dans le centre-ville est ombragé avec un petit cours d'eau et une marre où on peut observer canards et autres oiseaux d'eau. On y trouve aussi une aire de jeux pour enfant, un espace pour jouer à la pétanque et des bancs pour se reposer. Les allées sont accessibles aux personnes à mobilité réduite.



## ***Saint-Leu-D'esserent***

### **Parc de la Garenne**

Chemin de la litière 60340 SAINT-LEU-D'ESSERENT



Situé entre les berges de l'Oise et le centre-ville, le parc est composé d'un grand étang et d'un bois avec des tables de pique-nique. Des panneaux installés dans le parc parlent de la faune et la flore qui vivent dans ces lieux.

Il est accessible aux personnes à mobilité réduite (2 places de parking réservées aux personnes à mobilité réduite à l'entrée du parc, chemin de la litière)



## ***Villers-Saint-Paul***

### **Parc de la Brèche**

1, rue du Marais 60870 VILLERS-SAINT-PAUL



Le parc de la Brèche est un parc boisé où coule la rivière du même nom et où l'on trouve deux étangs qui abritent une flore et une faune variée. On trouve dans ce parc de nombreux aménagements pour s'amuser ou faire du sport : aires de jeux pour enfants, des terrains de pétanque, des tables de pique-nique et des barbecues.

Ce parc est accessible aux personnes à mobilité réduite.



## LES HEBERGEMENTS



## Hôtel Campanile ★★★

3, rue du marais 60870 VILLERS-SAINT-PAUL



Cet hôtel-restaurant 3 étoiles est situé à côté du parc de la Brèche et de la gare de Villers-Saint-Paul.

Un parking gratuit dispose de places réservées aux personnes à mobilité réduite. L'hôtel dispose de 3 chambres adaptées aux personnes à mobilité réduite.

Renseignements par téléphone au 03 44 74 56 11

[www.campanile.fr](http://www.campanile.fr) [creilvil@campanile.fr](mailto:creilvil@campanile.fr)





## Hôtel Première classe ★

5, rue du marais 60870 VILLERS-SAINT-PAUL



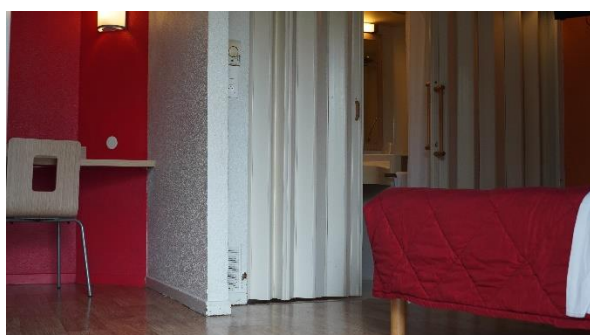
Cet hôtel 1 étoile situé dans la même cour que l'hôtel-restaurant Campanile, proche de la gare de Villers-Saint-Paul.

Il dispose de places de stationnements pour les personnes à mobilité réduite et 3 chambres sont aménagées dans le respect des normes pour accueillir les personnes en fauteuil roulant.

Renseignements et réservation au 03 44 74 56 15

[www.premiereclasse.fr](http://www.premiereclasse.fr)

[creil@premiereclasse.fr](mailto:creil@premiereclasse.fr)



## Hôtel Ibis ★★★

3, avenue des pommiers 60870 VILLERS-SAINT-PAUL



Cet hôtel-restaurant 3 étoiles est situé sur la RD200, proche de la Place du marché et de la zone industrielle de Villers-Saint-Paul.

Un parking gratuit dispose de 2 places réservées aux personnes à mobilité réduite. L'hôtel dispose de 2 chambres adaptées aux personnes à mobilité réduite. La salle de séminaire et de restauration sont également accessibles en fauteuil roulant.

Renseignements par téléphone au 03 44 74 56 56

<http://ibis.accor.com>

[h5951@accor.com](mailto:h5951@accor.com)



## Camping de l'Abbatiale

39, rue Salvador Allende 60340 SAINT-LEU-D'ESSERENT



Camping accessible aux personnes à mobilité réduite avec une douche et une toilette accessible dans les sanitaires communs. Une place de parking est réservée aux personnes à mobilité réduite à côté de la réception.

Renseignement au 03 44 56 38 76 ou sur le site internet [www.camping-abbatiale.com](http://www.camping-abbatiale.com)



## LES RESTAURANTS



**Tous les restaurants répertoriés dans ce guide sont des établissements accessibles aux personnes à mobilité réduite.**

## À Creil :

### **Le Flora**

Allée Nelson 60100 CREIL

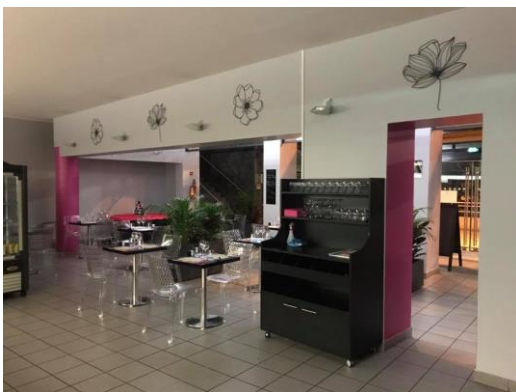


Brasserie française, cuisine traditionnelle.

Située dans le centre-ville de Creil, le restaurant se trouve dans l'espace culturel de la Faïencerie à côté de la médiathèque et de la salle de spectacle.

Ouvert du lundi au vendredi de 12h à 14h.

Contacts ☎ 03 44 71 20 59 / [contact@restaurantleflora.fr](mailto:contact@restaurantleflora.fr) / <https://www.restaurantleflora.fr>



## Hostellerie de la Rivière

11, route de Vaux 60100 CREIL



Restaurant bistronomique situé entre Creil et Verneuil-en-Halatte dans un beau bâtiment en pierre. La terrasse se trouve au calme dans la cour privée de l'hôtel-restaurant. Parking privé réservé aux clients dans la cour.

Ouvert le lundi, mardi, mercredi, jeudi et samedi de 12h à 14h et de 19h à 21h et le vendredi et dimanche 12h à 14h.

Contacts ☎ 03 44 64 77 00



## Auberge du Maroc

134, rue Jean Jaurès 60100 CREIL



Restaurant de spécialités marocaines (couscous, tajines).  
Parking réservé aux clients en face du restaurant.  
Situé entre Creil et Montataire, rue Jean Jaurès.

Ouvert du lundi au dimanche de 11h45 à 14h30 et de 18h à 23h.  
Contacts ☎ 03 44 25 54 56



## À NOGENT-SUR-OISE

### Séson

9, rue Ronsard 60180 NOGENT-SUR-OISE



Restaurant de cuisine traditionnelle avec des produits frais et de la région. Situé dans le Centre d'affaires et d'innovation sociale du SARCUS, dans le Parc Hébert.

Ouvert du lundi au vendredi de 12h à 14h et de 19h à 22h le vendredi et samedi.

Contacts ☎ 03 44 29 48 41 / [www.seson.fr](http://www.seson.fr)





## Miyako Sushi

86, rue Jean Monnet 60180 NOGENT-SUR-OISE



Restaurant aux spécialités asiatiques (sushis, riz cantonnais...) situé dans la zone commerciale du Saulcy.

Ouvert du mardi au dimanche de 11h50 à 14h30 et de 19h à 22h30. Sur place ou vente à emporter et livraison.

Contacts ☎ 03 44 27 93 29 / 03 44 27 93 30 / <http://www.miyako-sushi.fr/index.php>



## À MONTATAIRE :

### **Le Diplomate**

7, place Auguste Génie 60160 MONTATAIRE



Restaurant de cuisine traditionnelle situé dans le centre-ville. Parking gratuit en face, place de la mairie. On peut manger en terrasse dans une cour privée à l'arrière du restaurant quand il fait beau.

Ouvert du lundi au vendredi de 8h à 19h. Le samedi de 8h à 16h et le dimanche de 8h30 à 15h.

Contacts ☎ 06 16 45 32 86



## L'Eden

18, rue André Ginisti 60160 MONTATAIRE



Restaurant de cuisine traditionnelle, type brasserie avec des produits frais. Situé à côté du centre commercial Leclerc, au bord de la rivière. La terrasse est aménagée dans une cour privée au bord de l'eau.

Ouvert les mardis et dimanches de 12h à 14h et du mercredi au vendredi de 12h à 14h et de 19h à 21h30.

Contacts 📞 09 53 68 00 79 / [contact@ledenmontataire.com](mailto:contact@ledenmontataire.com) / [www.ledenmontataire.com](http://www.ledenmontataire.com)



## À SAINT-LEU-D'ESSERENT :

### **Le Café de la gare**

17, rue Pasteur 60340 SAINT-LEU-D'ESSERENT



Café-restaurant dans un bar-tabac qui sert une cuisine de type brasserie. Une petite terrasse est aménagée dans une cour privée. Situé près de la gare de Saint-Leu d'Esserent.

Ouvert du lundi au vendredi de 6h à 19h30 et le samedi de 7h à 19h.

Contacts ☎ 03 44 56 60 29 /

<https://le-cafe-de-la-gare-restaurant-brasserie.business.site>



## L'Hardillière

6, place de la République 60340 SAINT-LEU D'ESSERENT



Brasserie traditionnelle située sur la place commerçante du centre-ville. Produits frais et plats qui changent toutes les semaines. Accessible aux personnes à mobilité réduite et places de parking réservées. Situé sur la place de Saint-Leu d'Esserent.

Ouvert du lundi au samedi de 8h à 20h et le dimanche de 8h à 13h.

Contacts ☎ 09 50 50 06 47 / [lhacene16@gmail.com](mailto:lhacene16@gmail.com) / <https://lhardilliere.eatbu.com/?lang=fr>



## Lusitalia – Saint-leu-d’esserent

4, place de la République 60340 SAINT-LEU-D’ESSERENT



Pizzeria située sur la place commerçante du centre-ville.  
Accessible aux personnes à mobilité réduite et places de parking réservées. Situé sur la place de Saint-Leu-D’esserent.

Ouvert du mardi au samedi de 11h30 à 14h et de 18h30 à 22h30.  
Le dimanche et le lundi de 18h30 à 22h30.  
Sur place ou vente à emporter et livraison.  
Contacts ☎ 03 44 56 60 66 / 03 44 24 17 39 /  
<https://www.lusitalia.fr/st-leu-desserent>



## À SAINT-MAXIMIN :

### **La Buvette**

23, rue Pierre Dewaele 60740 SAINT-MAXIMIN



Bistrot guinguette-épicerie du terroir.

Situé dans le village de Saint-Maximin, à côté de l'église.

Ouvert du mardi au samedi de 11h30 à 15h et de 18h à 00h.

Contacts ☎ 03 44 25 10 37 / <https://la-buvette-restaurant-bar-epiceriefine-st-maximin.eatbu.com/?lang=fr>



## Le Verbois

6, Hameau de La Grande Folie 60740 SAINT-MAXIMIN



Restaurant gastronomique nouvellement étoilé au Guide Michelin. Situé à la sortie du village de Saint-Maximin.

Ouvert du mardi au dimanche de 12h30 à 13h30 et de 20h à 21h30

Contacts ☎ 03 44 24 06 22

[le.verbois@orange.fr](mailto:le.verbois@orange.fr) / <https://www.leverbois.fr>





## **Buffalogrill**

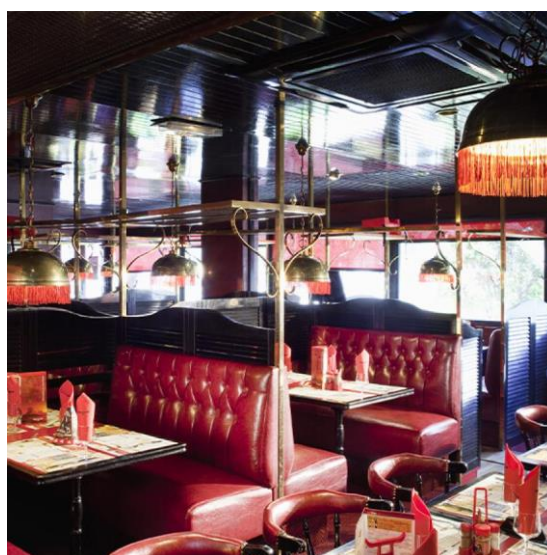
195 rue des Jacobins, 60740 SAINT-MAXIMIN



Cuisine traditionnelle et spécialité de grillades américaines. Restaurant situé dans la zone commerciale de Saint-Maximin. Places de parking réservées aux personnes à mobilité réduite à proximité.

Ouvert tous les jours de 11h à 20h30. [www.restaurant.buffalogrill.fr](http://www.restaurant.buffalogrill.fr)

Contacts ☎ 03 44 25 81 20



## Le Comptoir du Malt

rue Louis Saint-Just 60740 SAINT-MAXIMIN



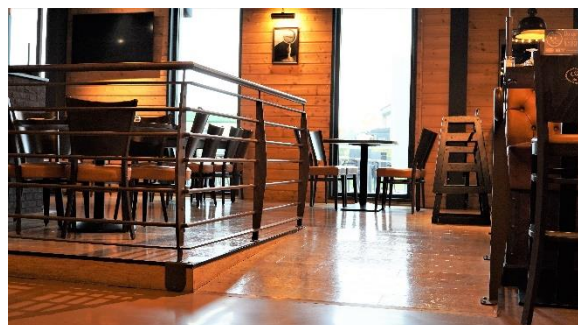
Brasserie traditionnelle qui propose des plats régionaux. Situé dans la zone commerciale de Saint-Maximin. Une grande terrasse permet de manger dehors lorsqu'il fait beau.

Horaires d'ouverture : Du lundi au dimanche de 10h30 à 16h et de 18h à 23h.

Horaires de restauration : Du lundi au dimanche de 11h30 à 14h30 et de 18h30 à 22h15.

Contacts ☎ 03 44 24 27 20 /

<https://www.lecomptoirdu malt.fr/nos-restaurants/60-creil-saint-maximin>



## Léon

Zone commerciale Saint-Maximin-Creil, rue de la Liberté 60740  
SAINT-MAXIMIN

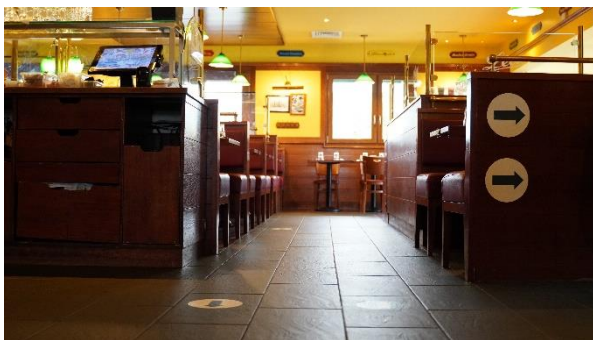


Chaîne de restaurant belge dont les spécialités sont les moules frites et les produits de la mer. Situé dans la zone commerciale de Saint-Maximin. Une grande terrasse permet de manger dehors lorsqu'il fait beau.

*Ouvert du lundi au jeudi de 11h30 à 15h et de 18h30 à 22h30, le vendredi de 11h30 à 15h et de 18h30 à 23h, le samedi de 11h30 à 23h et le dimanche de 11h30 à 22h30.*

Contacts ☎ 03 44 24 75 39 /

<https://brasserie.restaurantleon.fr/fr/creil-saint-maximin>



## Little Italy Factory

Le Faubourg, rue Olympe De Gouges 60740 SAINT-MAXIMIN



Restaurant de spécialités italiennes situé dans la zone commerciale de Saint-Maximin. Le concept du restaurant est le même qu'un self : il n'y a pas de service à table, on commande et on va chercher soi-même son repas au comptoir.

*Ouvert du lundi au samedi de 11h30 à 14h et de 18h à 21h.*

*Contacts ☎ 03 44 71 98 04 / [littleitalyfactory@gree.fr](mailto:littleitalyfactory@gree.fr)*

*<https://www.littleitalyfactory.com/>*



## Pitaya

201, rue des Girondins 60740 SAINT-MAXIMIN

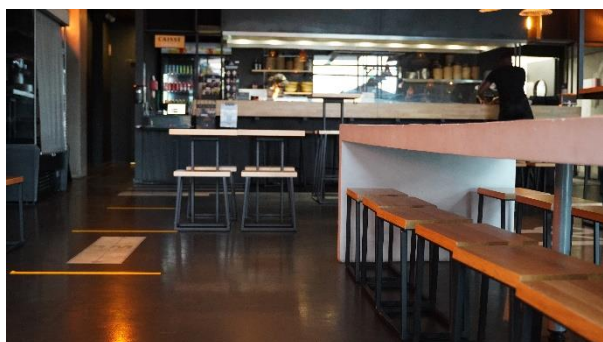


Restaurant de spécialités thaïlandaises, situé dans la zone commerciale piétonne Saint Max Avenue.

Ouvert du lundi au samedi de 11h30 à 14h30 et de 18h à 21h  
sauf le vendredi : fermeture à 20h.

Contacts ☎ 04 22 67 56 16

<https://creil-saintmaximin.pitayaresto.fr/>



## Au Bureau

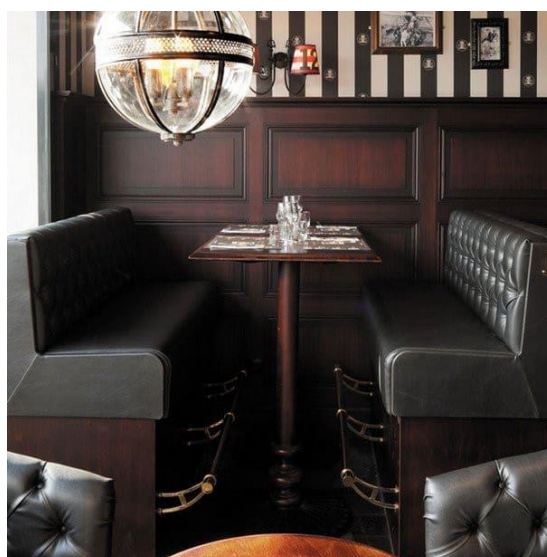
201, rue des girondins 60740 SAINT-MAXIMIN



Un pub authentique et unique, au décor anglo-saxon dépayçant.  
Situé dans la zone commerciale piétonne Saint Max Avenue.

Ouvert tous les jours de 10h à 00h.

Contacts ☎ 03 44 31 99 13 / <https://restaurants.aubureau.fr/aubureau-saint-maximin-2f10bc614dac>



## Caf t ria Cora Saint-Maximin

Galerie Cora, Centre Commercial Saint-Maximin 60740 SAINT-MAXIMIN



Dans la galerie marchande de l'enseigne Cora de Creil (Saint-Maximin). Plats traditionnels et restauration rapide.

Ouvert du lundi au jeudi de 11h30   14 et de 18h30   20h30, le vendredi et le samedi de 11h30   14h et de 18h30   21h et le dimanche de 11h30   14h.

Contacts ☎ 03 44 64 78 00



## Dragon

55, rue de la Fraternité 60740 SAINT-MAXIMIN

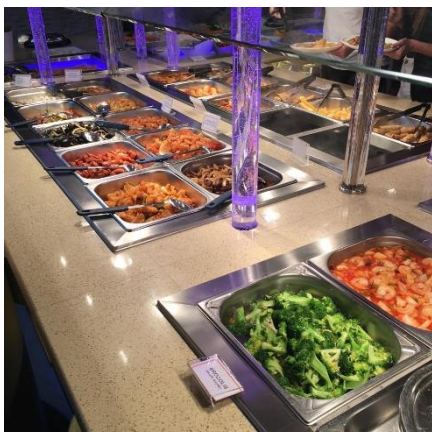


Restaurant aux spécialités asiatiques (sushis, riz cantonnais...).  
Situé dans la zone commerciale de Saint-Maximin.

Ouvert du lundi au vendredi de 11h30 à 20h30 et le samedi et  
dimanche de 11h30 à 21h.

Contacts ☎ 03 44 24 59 81 / 06 98 63 63 /  
dragonstmaximin@gmail.com

[www.dragonstmax-mymarket.com](http://www.dragonstmax-mymarket.com)





## Del Arte

ZAC Bois des fenêtres, rue Louis Saint Just 60740 SAINT-MAXIMIN



Restaurant Italien, pizzeria.

Situé dans la zone commerciale de Saint-Maximin, en face du bowling.

Ouvert du lundi au samedi de 11h30 à 14h30 et de 18h30 à 22h30.

Contacts ⓘ

03 44 72 14 74 / <https://www.delarte.fr/restaurants/470-creil-saint-maximin>



## La Pataterie

ZAC du Bois des Fenêtres 565 rue Louis Saint-Just 60740  
SAINT-MAXIMIN



Menus de saisons avec des recettes autour de la pomme de terre. Situé dans la zone commerciale de Saint-Maximin, à côté du bowling.

Ouvert du lundi au dimanche de 11h45 à 14h et de 19h à 23h.  
Contacts ☎ 03 44 72 18 96 / [restaurant@lapataterie-saint-maximin.com](mailto:restaurant@lapataterie-saint-maximin.com) /  
<https://www.lapataterie.fr>



## Le Crocodile

Zone Centre Commercial Cora, 192 rue Louis Saint-Just 60740  
SAINT-MAXIMIN



Cuisine traditionnelle à déguster dans un authentique wagon.  
Situé dans la zone commerciale de Saint-Maximin.

*Ouvert du lundi au jeudi de 11h30 à 15h00 puis de 18h00 à 22h00, le vendredi de 11h30 à 15h00 puis de 18h00 à 22h30, le samedi de 18h00 à 22h30 et le dimanche de 18h00 à 22h00.*

*Contacts ☎ 03 44 25 75 75 /*

*<https://www.restaurantscrocodile.fr/restaurants/restaurant-crocodile-creil-saint-maximin>*



## **À VILLERS-SAINT-PAUL :**

### **Le Campanile**

3, rue du Marais 60870 VILLERS-SAINT-PAUL



Cuisine traditionnelle. Entrée et dessert en buffet à volonté.  
Le restaurant est ouvert le midi même aux personnes qui ne dorment pas à l'hôtel

*Ouvert tous les jours de 12h à 14h.*

*Contacts ☎ 03 44 74 56 77 / 08 92 23 48 15 (réservations) / [creilvi@campanile.fr](mailto:creilvi@campanile.fr) / [www.campanille-creil-villers-saint-paul.fr](http://www.campanille-creil-villers-saint-paul.fr)*



## **L'Esprit de Famille**

27, rue Albert Thomas 60870 VILLERS-SAINT-PAUL



Brasserie traditionnelle. Située sur la Place du marché.  
Cuisine française et orientale.

Ouvert du lundi au samedi de 7h à 20h.

Contacts ☎ 03 44 85 79 21



## La Terrasse

1, rue Albert Thomas 60780 VILLERS-SAINT-PAUL



Restaurant traditionnel et pizzeria.

Situé à l'entrée de la zone industrielle de Villers-Saint-Paul.

La terrasse et quelques tables en rez-de-chaussée sont accessibles aux personnes à mobilité réduite.

Ouvert du lundi au samedi de 12h à 14h30.

03 44 60 06 04 / <https://www.facebook.com/Restaurant-La-Terrasse-1354817674551122/>



## LES SERVICES A PROXIMITE DE L'OFFICE DE TOURISME

- Mairie :

**Mairie de Creil :** Place François Mitterrand 60100 CREIL

Ouverte le lundi de 13h30 à 17h ; du mardi au vendredi de 9h à 11h30 et de 13h30 à 17h.

Le service « état civil » est aussi ouvert le samedi de 9h à 11h30 (déclarations de naissance + carte d'identité, passeport...)

Renseignements sur [www.creil.fr](http://www.creil.fr) ou au 03 44 29 50 00



### Banques

#### Proche gare de Creil :

**Société Générale :** Distributeur de billet sur le parvis de la Gare de Creil. Agence au 4, avenue Antoine Chanut / 03 44 24 70 60

Horaires d'ouverture : Mardi, mercredi et vendredi de 8h50 à 12h30 et de 13h45 à 17h45. Jeudi de 8h50 à 12h30 et de 14h30 à 17h45. Samedi de 8h50 à 13h.

**Crédit agricole :** 27, avenue Jules Uhry / 03 44 65 61 61

Horaires d'ouverture : Du lundi au jeudi de 9h30 à 12h et de 14h à 18h30 et le vendredi de 9h30 à 12h30 et de 14h à 18h30.

**CIC :** 25, avenue Jules Uhry / 03 44 27 04 36

Horaires d'ouverture : Mardi et mercredi de 8h45 à 12h30 et de 13h30 à 18h. Jeudi de 8h45 à 12h30 et de 14h30 à 18h. Vendredi de 8h45 à 12h30 et de 14h à 18h. Samedi de 8h30 à 13h.

**LCL** : 6, avenue Jules Uhry / 03 44 66 69 07

Horaires d'ouverture : Mardi, mercredi et vendredi de 9h à 12h30 et de 14h à 18h. Jeudi de 9h à 12h30 à 15h à 18h. Samedi de 9h à 13h.

**Crédit du Nord** : 2-4, avenue Jules Uhry / 03 44 55 86 86

Horaires d'ouverture : Du lundi au vendredi de 9h30 à 12h30 et de 14h15 à 18h (fermeture à 17h le mardi).

**Caisse d'épargne Creil-Jaures** : 3, avenue Jules Uhry /

09 84 98 00 99

Horaires d'ouverture : du mardi au vendredi de 9h15 à 13h et de 14h à 18h. De 9h15 à 13h le samedi.

**Banque populaire** : 18, avenue Antoine Chanut

03 60 46 50 50

Horaires d'ouverture : Du mardi au samedi de 9h à 13h et de 14h à 17h30 (fermeture à 16h30 le jeudi).

**BNP Paribas** : 2, avenue Antoine Chanut / 03 44 55 83 30

Horaires d'ouverture : Du mardi au vendredi de 9h30 à 12h30 et de 13h30 à 18h (fermeture le jeudi à 19h). Le samedi de 9h à 13h.

**Crédit Mutuel** : 24, rue Gambetta / 0 820 35 20 71

Horaires d'ouverture : Le mardi de 8h45 à 12h et de 13h30 à 17h30. Du mercredi au vendredi de 8h45 à 12h. Le samedi de 9h à 12h30.



**La Banque postale** : 31, rue Gambetta

Horaires d'ouverture : Du lundi au vendredi de 9h à 12h et de 14h à 18h. Le samedi de 9h à 12h.

**Caisse d'épargne- Centre** : 49, rue Gambetta / 09 84 98 00 99

Horaires d'ouverture : du mardi au vendredi de 9h15 à 13h et de 14h à 18h. Le samedi de 9h15 à 13h.

- **Bureau de poste le plus proche :**



31, rue Gambetta 60100 CREIL (Accessible aux clients handicapés moteur, visuel et auditif, parking PMR à proximité, rampe d'accès, chemins podotactiles)

Horaires d'ouverture : Du lundi au vendredi de 9h à 12h et de 14h à 18h. Le samedi de 9h à 12h.

### **INFORMATIONS LIEES AUX SOINS**



- **Pharmacies les plus proches :**

- **Pharmacie de la Gare**

34, avenue Jules Uhry 60100 CREIL / 03 44 55 02 98

Horaires d'ouverture : Du lundi au vendredi de 9h à 20h et le samedi de 9h à 19h.

- **Pharmacie du Marché**

10, rue Gambetta 60100 CREIL / 03 44 55 05 87

Horaires d'ouverture : Du lundi au vendredi de 9h à 12h15 et de 14h à 19h15. Le samedi de 9h à 12h30.

- **Hôpital et cabinets médicaux**

**Hôpital Général de Creil**

Boulevard Laennec 60100 CREIL

<http://www.ghpso.fr/> 03 44 61 60 00

Service d'urgences 24/24, 7/7

**Centre polyvalent de Santé**

45 rue Voltaire 60100 Creil

03 44 55 87 18

- **Kinésithérapeutes proches gare de Creil :**

**Cabinet de Kinésithérapie**

8, rue Edouard Vaillant 60100 CREIL / 03 44 55 59 29

M. NAAMI Sami

**Cabinet de Kinésithérapie**

81, rue de la République 60100 Creil / 03 44 24 05 50

M.GIORIA Jean-Michel et Mme GIORIA Michelle

# APPELS D'URGENCE



POLICE-SECOURS

17



SAPEURS-POMPIERS

18



SAMU

15



NUMÉRO D'URGENCE  
pour les personnes sourdes et malentendantes

SMS

114



APPEL  
D'URGENCE  
EUROPÉEN

112